

TUISCINT DON EALAÍN (SCRÚDÚ NA hARDTEISTIMÉIREACHTA, ROINN III)

CAIBIDIL 1

SÚIL AR AN EALAÍN

Na hamharcealaíona

Tá an saol ina mairimid lán le híomhánna daite agus dá réir sin, tá tábhacht leis na hamharcealaíona. Tá siad ar gach taobh dúinn; tá siad ar na cláir fógraíochta ar an tsráid, ar na fógraí sna hirisí agus i bhfuinneoga na siopaí, ar phacáistí agus ar lipéid bhia. Bainimid sult as íomhánna gluaiste sa phictiúrlann mar chaitheamh aimsire. Tugaimid íomhánna isteach inár dtithe féin nuair a chuirimid an teilifíseán nó an ríomhaire ar siúl agus bíonn teachtaireachtaí sna híomhánna sin ag dul i bhfeidhm orainn. Bíonn tionchar an-mhór ag na híomhánna sin orainn; dá mhéad a thuigimid iad idir fhocail agus phictiúr, is ea is mó a bhíonn smacht againn ar ár saol.

Teachtaireacht san íomhá

Riamh anall, bhí tábhacht leis an ealaín sa tsochaí agus feidhmeanna léi: feidhmeanna a bhaineann le cúrsaí cultúrtha agus le cúrsaí aeistéitiúla araon. Mar shampla, sa mheánaois ní raibh léamh ná scríobh ag mórán daoine san Eoraip. Dá bhrí sin, d'úsáideadh ealaíontóirí íomhánna chun an teachtaireacht Chríostaí a chur in iúl do na gnáthdhaoine. Tógadh ardeaglaisí ollmhóra amhail is go gcabhródh na foirgintí arda sin leis na daoine na flaithis a bhaint amach.

Sa lá atá inniu ann, is minic gur i músaeim agus i ngailearaithe a fhéachaimid ar na mórshaothair ealaíne ón am a chuaigh thart. Den chuid is mó, ní hionann na suíomhanna sin agus na suíomhanna a bhí i gceist nuair a rinneadh iad. Áiteanna iontacha is ea iad gailearaithe, dar ndóigh. Is maith iad chun saothair aonair a chaomhnú agus a chur ar taispeáint ar shlí a bhfuil ciall leis ó thaobh na staire de. Crochtar na pictiúir i bhfrámaí thart ar bhallaí na seomraí de réir an cheantair agus na tréimhse lena mbaineann siad. Má léann tú an cárta eolais a ghabhann leis an saothar, tugtar ainm an tsaothair, ainm an ealaíontóra, agus an tréimhse ina ndearnadh an saothar. Ach ní thugann sin cúla an tsaothair le fios dúinn.

Conas léamh a dhéanamh ar an ealaín

Má tá a fhios agat conas léamh a dhéanamh ar shaothar ealaíne, beidh tuiscint eile agat air agus bainfidh tú níos mó tairbhe as a bheith ag féachaint air. Má fhéachaimid ar an saothar ar scoil, i leabhair, ar an teilifís, i ngailearaithe, in áiteanna poiblí, nó i músaeim, tá sé tábhachtach am a chaitheamh leis agus gan breithiúnas tapa a thabhairt. Caithfidh tú foghlaim conas féachaint ar shaothar ealaíne. Ní mór na scileanna agus an stór focal a fhoghlaim chun go mbeidh tú ábalta tuairim a thabhairt air. Ní mór tuiscint a fháil ar shaothair ealaíne chun sult a bhaint as. In amanna, bheadh brí agus tábhacht na saothar ealaíne – cé acu saothair nua nó saothair stairiúla iad – ceilte orainn. Ní bhainfimis an bhrí céanna astu mura gcaithfimis roinnt ama ag déanamh taighde.

Ag féachaint ar phictiúir

Ina leabhar *Ways of Seeing*, luann John Berger go dtagann an radharc sula dtagann an chaint agus go bhféachann an leanbh ar rudaí agus go n-aithníonn sé iad sula labhraíonn sé. Foilsíodh an leabhar go luath sna 1970idí in éineacht le sraith teilifíse ar an BBC ar ar tugadh *Ways of Seeing*. D'athraigh sé an bealach a bhféachann daoine ar ealaín. Bhí an-tionchar ag an leabhar agus spreag sé modh staidéir ina ndírítear ar chúrsaí cultúrtha, modh atá coitianta sa lá atá inniu ann. Féach an méid seo a dúirt Louis le Brocquy, duine de mhórealaíontóirí

na hÉireann, faoin modh sin, 'Ní uirlis ná áis í an ealaín, ach loighic dhiamhair na samhlaíochta. Is é bunbhua na healaíne gur slí eile í chun breathnú ar an saol. Tá sí i bhfad ó réalachas an tsaoil, agus is féidir linn chiall a bhaint aisti de bharr go bhfuil cruth aici lasmuigh dúinn féin.'

Bain taitneamh as an gcuart

Is féidir sult agus tairbhe a bhaint as cuairt ar ghailearaí mar gur féidir féachaint ar phictiúir ar bhealaí éagsúla. Is mór an chabhair é eolas a bheith agat ar an stair agus tú ag féachaint ar ealaín. Fiú mura dtuigean an t-ealaíontóir é ag an am, bíonn tionchar ag imeachtaí reatha ar an ealaíontóir agus ar an saothar ealaíne dá réir, agus is minic a bhíonn siad sin le sonrú sna saothair ina dhiaidh sin.

Ach toisc go bhfuil an oiread saothar ealaíne ann, saothair a rinneadh de réir stíleanna éagsúla i dtréimhsí éagsúla staire, is furasta súil fhuarchúiseach a chaitheamh ar na ballaí nó neamhshuim a dhéanamh de na pictiúir. B'fhéidir gurb é an réiteach is fearr ná díriú ar shaothar amháin sa seomra agus am a thógáil chun taitneamh a bhaint as. B'fhéidir nach mbeidh tú in ann an oiread céanna pictiúr a fheiceáil in aon chuairt amháin, ach beidh toradh fiúntach ar an gcuart.

Bealaí chun féachaint ar ealaín

Bealach an-mhaith chun saothar i ngailearaí a thuiscint is ea sceitse a tharraingt. Ach má thógann tú am chun féachaint go cúramach ar shaothar ealaíne, déanfaidh sin cúis comh maith. Go traidisiúnta, chuireadh ealaíontóirí béim ar chodanna áirithe den saothar, agus b'fhíor sin go háirithe roimh ré na scannán agus na teilifíse. Sula raibh scannán nó teilifís ann, modh siamsaíochta ab ea í an ealaín, agus bhí an tuiscint ann go gcaithfeadh duine tamall ag féachaint ar shaothair ealaíne chun mionsonraí an saothair a aimsiú ar a shuaimhneas.

2

Ceist is fiú a chur

Má bhíonn duine ag sceitseáil nó ag féachaint ar shaothar ealaíne, is fiú iarracht a dhéanamh anailís a dhéanamh air. Is féidir tuiscint eile ar fad a fháil ar shaothair ealaíne ach roinnt ceisteanna a chur faoi:

- Cad faoi a bhfuil an saothar?
- Cén chuid den saothar ar a luíonn do shúil?
- Cén fáth sin?
- Cén bealach a dtreoraítear an tsúil as sin?
- Cén struchtúr nó **comhdhéanamh** atá faoin saothar?
- An bhfuil cruth triantáin i gcomhdhéanamh an saothair?

Bíonn an t-ealaíontóir ag insint scéil i bpictiúr, faoi mar a bheadh údar ag scríobh scéil.

- An bhfuil **scéal** á insint sa saothar seo nó an bhfuil teachtaireacht ann?
- An gceapann tú go raibh sé i gceist ag an ealaíontóir go dtuigfí an scéal ina iomláine láithreach, nó an bhfuil gné áirithe ann a mheallann duine ar ais?



FIGOR 1.1 THE AMBASSADORS (Na hAmbasadóirí), Hans Holbein, An Gailearaí Náisiúnta, Londain

- B'fhéidir gurb in é a bhí i gceist ag an ealaíontóir agus gur cheart duit níos mó ama a chaitheamh á scrúdú.
- An seasann gnéithe áirithe den phictiúr do rud éigin eile? An siombailí atá iontu?
- An bhfuil mionsonraí an scéil á gcur os do chomhair ina n-iomláine, nó an ligtear duit do mheabhair féin a bhaint as an bpictiúr?

Dath: ceann de bhunghnéithe na hamharcealaíona is ea dath. Dá bhrí sin, ba cheart ceist a chur:

- Conas a chuireann rogha dathanna an ealaíontóra agus leagan amach na ndathanna béim ar ghnéithe áirithe den saothar seachas a chéile?

Líne: bunghné eile is ea an líne. Is féidir le healaíontóir líne a úsáid chun béim a chur ar an dáth nó chun éifeacht an datha a mhaolú.

- An bhfuil mórchuid línte le feiceáil sa saothar?
- An raibh níos mó airde ag an ealaíontóir ar línte nó ar dhathanna?

Scrúdaigh Na hAmbasadóirí

Chun breis eolais a fháil faoin bpictiúr an-spéisiúil seo, féach ar shuíomh gréasáin an Ghailearaí Náisiúnta, Londain. Tá ceann de na bailiúcháin is fearr ar domhan d'ealaín ó iarthar na hEorpa sa Ghailearaí. Ar an suíomh idirlín is féidir breathnú ar 30 ceann de na pictiúir 'a chaithfear a fheiceáil'. Ina measc sin tá roinnt de na pictiúir is ansa leis an bpobal. Tóg d'am chun mionscrúdú a dhéanamh ar na pictiúir sin.

www.nationalgallery.org.uk/paintings/

San am a chuaigh thart, bhí tábhacht le dromchla an phictiúir chomh maith.

- Cén cineál dromchla atá ar na pictiúir?
- Conas a d'éirigh leis an ealaíontóir é sin a bhaint amach?
- Ar úsáid an t-ealaíontóir glónraí tanaí péinte, nó brait níos tibhe peinte?

Réalaíoch nó Teibí?

Ceapann mórán daoine nach bhfuil ealaín theibí spéisiúil nó go bhfuil sí deacair a thuiscint. Ach cuimhnigh gurb ionann teibí agus gné de rud, nó a bhfuil fágtha nuair a baintear gnéithe eile as rud. Mar sin is fiú breathnú go géar ar an saothar.

Ar an tslí chéanna, úsáidtear tearmaí áirithe a chuireann mearbhall ar dhaoine nuair a dhéantar plé ar ealaín, ach tá na téarmaí simplí go leor i ndáiríre.

Cad is brí leis na téarmaí ar fad?

I gcás na péintéireachta agus na dealbhóireachta, bíonn trí mhórchineál ealaíne i gceist: ealaín fhíorach, ealaín mhacasamhlach, agus ealaín theibí.

- **Ealaín Fhíorach** – Go minic, bíonn daoine ag súil leis go mbeidh fíor de dhuine, nó fíor d'ainmhí san 'ealaíon fhíorach', ach ní gá gur mar sin a bheadh sé. Ciallaíonn sé, áfach go bhfuil gnéithe den saothar bunaithe ar shlí éigin ar nithe iarbhrí.
- **Ealaín Mhacasamhlach** – San ealaíon mhacasamhlach, bíonn nithe iarbhrí á léiriú faoi mar atá siad, dáiríre. Tugtar ealaín réalaióch nó ealaín oibiachtúil uirthi chomh maith. I bhfocail eile, bíonn an íomhá nó an tsamhail atá á léiriú sna saothair sin dílis go leor don rud a seasann sí dó.
- **Ealaín Theibí** – San ealaín theibí, bíonn nithe iarbhrí á léiriú chomh maith, ach déantar claochlú nó simpliú orthu, nó cuirtear as a riocht ar shlí éigin iad.

Is minic a bhíonn gnéithe de na catagóirí sin ar fad ag baint le saothar ealaíne. Mar shampla, má tá ealaín fhíorach bunaithe ar nithe iarbhrí, féadann ealaín fhíorach a bheith macasamhlach chomh maith.

Ealaín Theibí

I saothar teibí neamh-mhacasamhlach dírtéar isteach ar eilimintí suimiúla den cheapadóireacht.

Bíonn tarraingt súl sna heilimintí sin, agus bíonn siad le feiceáil i saothair mhacasamhlacha chomh maith. Ach is minic a fhlóaíonn gnéithe réalaiócha nó scéal an tsaothair na heilimintí eile sin.

Téann ealaín mhacasamhlach réalaióch i bhfeidhm ar an intinn. Mura mbíonn eilimintí teibí sa cheapadóireacht bíonn an inchinn in ann brí an phictiúir a oibriú amach go furasta agus ní bhíonn an sásamh céanna le baint as.



FIG 1.2 IRELAND III (Éire III), Patrick Graham, Gailearaí Hugh Lane Chathair Bhaile Átha Cliath

Ag féachaint ar ealaín theibí i bpictiúr (fíor 1.2)

Faigh amach i dtús báire:

- An pictiúr macasamhlach nó neamh-mhacasamhlach atá ann?
- An ealaín oibiachtúil nó neamhoibiachtúil í?
- An ealaín fhíorach nó neamhfíorach í?
- Cad faoi a bhfuil an pictiúr?
- An bhfuil scéal á insint nó an bhfuil teachtaireacht sa saothar?
- An bhfuil siombailí ann?

Maidir le dath:

- An gcuireann an dath a úsáidtear am den lá, spás, mothúchán nó aon ghné eile in iúl?
- Cén saghas péinte a úsáideadh?
- An féidir leat buillí scuaibe a fheiceáil sa saothar?
- An gcuireann na buillí scuaibe sin gluaiseacht in iúl?

Féach arís agus fiafraigh:

- Cá bhfuil an pointe fócais?
- Cén fáth a dtreoraítear do shúil ann?

- An mbíonn d'intinn ar thóir réada agus smaointe ach go mealltar do shúil i dtreo áiteanna a mbíonn codarsnacht láidir ann?
- An lígeann tú don tsúil (ar cuid den inchinn í) d'intinn a threorú ar fud an tsaothair agus tú ag breathnú ar an saothar ealaíne?

Bain taitneamh as

Seans nach dtéann na hamharcealaíona i gcion orainn chomh tapa agus a théann íomhánna sciobtha na meán. Ach tá fiúntas agus tairbhe iontu ach féachaint orthu i gceart.

Is féidir taitneamh a bhaint as ealaín ar bhealaí éagsúla. Téann an íomhá féin i gcion orainn dar ndóigh, sin an ghné aeistéitiúil den phictiúr agus tá tábhacht leis sin. Ach is fiú taighde a dhéanamh ar ghnéithe eile chomh maith. Ar stíl agus ar theicníc na péintéireachta, ar ábhar an phictiúir, nó ar aon bhrí cheilte, agus fiú, ar an tábhacht chultúrtha a bhaineann leis an bpictiúr.

Gailearaithe agus Músaeim

Gailearaí Náisiúnta na hÉireann, Baile Átha Cliath

Tá go leor saothair ealaíne ar taispeáint i nGailearaí Náisiúnta na hÉireann i mBaile Átha Cliath. Tá an bhéim is mó ar ealaín na hÉireann, ach tá samplaí sa bhailiúchán ó gach ceann de phríomhscoileanna ealaíne na hEorpa chomh maith. (Féach an chaibidil ar líne 'Péintéireacht in Éirinn: deireadh an 19ú haois agus tús an 20ú haois' ag www.gillmacmillan.ie chun breis sonraí a fháil.)

Dá dteastódh uait tuairim is 10,000 pictiúr a fheiceáil, thógfadh sé mórán ama agus b'fhéidir nach n-éireodh leat ach céatadán beag den mhéid sin a fheiceáil. B'fhearr i bhfad cuairt ghairid a thabhairt agus díriú ar roinnt saothair mhóra. B'fhéidir go bhfillfeá ar an nGailearaí go minic ina dhiaidh sin. Faigh amach roinnt eolais faoin saothar ó leabhar roimh ré nó cuir ceist ar an bhfreastalaí sa ghailearaí. Beidh áthas ar an bhfreastalaí labhairt faoin saothar agus cabhrú leat é a thuiscint.

Conas féachaint

Tá mórán bealaí chun féachaint ar ealaín, ach is fiú díriú ar na trí chéim seo a leanas:

- Féach ar airíonna foirmiúla an phictiúir: cruthanna bunúsacha, comhdhéanamh, dath, ton, líne, etc.
- Faigh amach an bhfuil scéal á léiriú sa saothar nó an bhfuil brí faoi leith leis. An bhfuil siombailí nó sainchomharthaí eile le feiceáil sa saothar?
- Déan staidéar ar chomhthéacs sóisialta nó ar chúlra an tsaothair.

Cá bhfuil na pictiúir ar fáil?

Baineann pictiúir le scoileanna difriúla péintéireachta. Ar an gcéad fhéachaint, d'fhéadfadh sé sin mearbhall a chur ort. Ach tar éis tamaill, gheobhaidh tú tuiscint ar na foirmeacha agus ar na seánraí éagsúla i bpéintéireacht iarthar na hEorpa, agus ar na comhthéacsanna a bhain lena bhforbairt thar na céadta bliain.



Flór 1.3 LA CATTURA DI CRIOSTO (*Gabháil Chríost*), Caravaggio, Gailearaí Náisiúnta na hÉireann, Baile Átha Cliath

An Scoil Iodálach

Gabháil Chríost le Caravaggio (fíor 1.3)

Le blianta beaga anuas, is í an tseoid is luachmhaire atá i nGailearaí Náisiúnta na hÉireann ná an sárshaothar le máistir Iodálach an 16ú haois, Caravaggio. Aimsíodh an pictiúr de sheans i dteach reachtaire Íosánach in Éirinn in 1992. Tá sé ar iasacht fhad-téarmach ag an nGailearaí Náisiúnta anois. Bhí a fhios ag daoine gurb ann don phictiúr i gconaí, agus is iomaí cóip a rinneadh de, ach ceapadh go raibh an bunphictiúr cailte le fada. Bhí sé ar crochadh i seomra bia i dteach Íosánach ó thús na 1930idí agus bhí sé in Albain roimhe sin. Díoladh é san Iodáil san 18ú haois le bailitheoir ealaíne as an mBreatain. Bhí an saothar luaite le Gerard van Honthorst, ar tugadh Gerard na hOíche air chomh maith, duine de lucht leanúna Caravaggio as an Ollainn.

Sárshaothar á thabhairt chun solais

Nuair a iarradh ar an nGailearaí Náisiúnta an pictiúr a ghlanadh, d'aithin Sergio Benedetti, athchóiritheoir ealaíne, cad a bhí ann. De réir mar a ghlan Benedetti brait shalachair agus vearnais ar shiúl, chonaic sé sár-chaighdeán teicniúil na péintéireachta. Ansin d'aithin sé gurb é pictiúr Caravaggio a bhí ann.

Caravaggio

Ealaíontóir conspóideach ba ea Michelangelo Merisi. Tugadh Caravaggio air as a bhaile dúchais. I rith a shaoil, bhí cáil ar mar dhuine foréigineach deacair agus cáineadh a chuid péintéireachta go láidir.

D'úsáideadh ealaíontóirí na linne sin cuspáin beo agus iad ag péintéireacht. Ba é an gnáthnós sa phéintéireacht reiligiúnach ag an am cuma níos naofa dea-chumtha a chur ar na cuspaí sna pictiúir féin. Ach léirigh Caravaggio naoimh agus fiú Íosa agus Muire mar ghnáthdhaoine, rud a chuaigh go mór i gcoinne an nós sin. Bhí daoine salacha gioblacha le feiceáil i bpictiúir Caravaggio agus iad suite i suíomhanna réalaiócha, faoi mar a bheadh le feiceáil ar an tsráid.

Pictiúir dhrámatúla

Tá cuid pictiúr Caravaggio an-drámatúil. Bíonn na fíoracha iontu an-chóngarach don té atá ag breathnú orthu, faoi mar a bheadh grianghraf ghar-amhairc i scannáin an lae inniu. Bhain sé an-éifeacht as *chiaroscuro* (focal Iodáilise a chiallaíonn solas/scáth), nó contrárthachtaí toin, mar go mbíodh foinse amháin solais ina chuid pictiúr. Chuir sin béim ar an scéal Chríostaí, mar a bheadh splanc tobann ag teacht as an dorchadas agus ag soilsiú ar an léiriú. Is minic a chuirtear an soilsiú i bpictiúir Caravaggio i gcomparáid le soilsiú na cineamatagrafaíochta.

Scaip réabhlóid ealaíne Caravaggio go tapa ar fud na hEorpa i rith a shaoil ach ansin d'imigh sé as faisean arís chomh tapa céanna. Rinneadh dearmad ar Caravaggio agus ní raibh clú air

i stair na healaíne arís go dtí an 19ú haois. Aithnítear anois é mar phearsa lárnach i stair ealaín an Iarthair.

Sa phictiúr *Gabháil Chríost* d'úsáid Caravaggio radharc cothrománach, faoi mar a rinne sé i bpictiúir eile dá chuid. Cé nach bhfeictear ach an leath uachtarach de na daoine sa phictiúr, rinneadh léiriú cumasach drámatúil orthu.

An téama

Is é atá á léiriú in *Gabháil Chríost*, an uair ar ghabh saighdiúirí Íosa i nGairdín Gheitséamainí nuair a chuir Iúdás é in aithne dóibh le póg: 'An duine a bpógfaidh mé é, sin é é. Gabhaigí é, agus tugaigí libh é go haireach.' (Marcas 14:44). Díríonn Caravaggio ar an uair a rinne Iúdás é a bhrath le póg fhealltach. Glacann Íosa go humhal lena bhfuil i ndán dó, agus na saighdiúirí ag teacht lena ghabháil.

Dráma

Is é Íosa an príomhphearsa sa dráma agus tá Iúdás agus an lucht gabhála á bhrú chuig imeall an phictiúir. Tá ceann Íosa agus ceann Iúdáis taobh lena chéile agus brat dúdhearg ina leathchiorcal laistiar dá gceann, rud a chruthaíonn pointe fócais laistigh den cheapadóireacht. Is codarsnacht choscrach uaigneach é; ní fhéadfadh an chontrárthacht idir an dá aghaidh a bheith níba shoiléire. Is féidir linn an teannas a bhrath, geall leis, nuair a chromann Iúdás chun póg a thabhairt dá mháistir. Déanann sé gníomh fealltach den bheannú grámhar séimh. Fanann Íosa socair, tá ceann faoi air agus roic ina éadan a léiríonn an phian a mhothaíonn sé. Má tá cuma shocair ar Íosa, beireann Iúdás greim garbh air. Tá cathéide gheal chruach ar an saighdiúir a bhfuil greim muiníl aige ar Íosa, rud a leagann béim ar a leochailí is atá Íosa Chríost. Tá a lámha le feiceáil go soiléir ag bun an phictiúir agus iad snaidhmthe le chéile mar chomhartha creidimh.

Críost mar phearsa lárnach

Ach féachaint ar an radharc ina iomláine, is léir go bhfuil béim á leagan ar Íosa sa cheapadóireacht. Tá na fíoracha eile sa phictiúr ag gluaiseacht ón taobh deas go dtí an taobh clé: na saighdiúirí, an t-oifigeach gabhála, Iúdás agus é á bhrú féin chun tosaigh, an fear óg atá ag teitheadh. Deir an Bíobla gur fágadh a chlóca dearg siúd i lámha shaighdiúir na féasóige. Tá gluaiseacht na ceapadóireachta ar fad ag dul sa treo sin, ach amháin Íosa agus é ag seasamh an fhóid go síochánta in aghaidh na gluaiseachta sin.

Chiaroscuro

Tá contrárthachtaí láidre idir solas agus scáth sa phictiúr a chuireann déine agus beocht leis an radharc. Éide na linne sin atá ar na fíoracha, agus baintear leas as an solas agus as an dath chun cur le dráma agus le héifeacht an phictiúir.

Tá lampa ag fear atá laistiar den ghrúpa sa choirnéal uachtarach ar dheis. Tá clóca gorm agus dearg air agus níl cathéide air. Meastar gurb é Caravaggio féin é an fear sin.

Ní shoilsíonn a lampa ar an radharc, áfach. Tá foinse solais an phictiúir as radharc, go hard ar thaobh na láimhe deise. Is é an solas sin nach bhfeictear an solas is cúis leis an *chiaroscuro* láidir atá sa phictiúr.

Féach ar an bpictiúr

Fiafraigh díot féin:

- Cad faoi a bhfuil an pictiúr?
- Conas ar chuir an t-ealaíontóir clampar na heachtra in iúl?
- Cén fhíor is láirnaí sa cheapadóireacht?
- Conas a chuireann solas agus scáth le dráma na heachtra?

An Scoil Ollannach

Ceann de na scoileanna is mó atá ar taispeáint sa Ghailearaí is ea an scoil Ollannach. Baineann pictiúir na scoile sin leis an 17ú haois agus leis an 18ú haois. Ré an tsaibhris ba ea an 17ú haois san Ollainn agus tá an mór-éileamh a bhí ag an meánaicme ar ealaín le feiceáil i bpictiúir na linne. Deirtear gurb é Ré Órga na péintéireachta san Ollainn é. Bhí péintéireacht sheánra go mór chun cinn agus ba nós leis na healaíontóirí díriú ar chineál amháin péintéireachta den chuid is mó. Úsáidtear an téarma 'seánra' chun cur síos a dhéanamh ar réimse leathan radharcanna agus imeachtaí sa saol laethúil, mar shampla: an chosmhuintir i mbun oibre, na huaisle i mbun caitheamh aimsire, imeachtaí pobail amuigh faoin aer, nó gnáthshaol an teaghlaigh.

Johannes Vermeer

Duine de mhór-ealaíontóirí na linne ba ea Johannes Vermeer. Bíonn tuiscint, simplíocht agus stíl as an gcoiteann le brath ina chuid péintéireachta. D'oibríodh sé go mall agus go cúramach agus ní dhearna sé ach dornán beag pictiúr i rith a shaoil.

6

Go minic bíonn nithe nó ábhar neamhbheo ina chuid pictiúr ar leideanna iad de shaibhreas agus de stádas na ndaoine a fheictear iontu. Tá stíl ar leith ina chuid pictiúr agus bíonn uigeachtaí éadroma iontu go mór mór.

Bean Uasal ag Scríobh Litreach lena Banseirbhíseach le Johannes Vermeer (fíor 1.4)

Tá an radharc suite i gcúinne seomra agus tá an solas ag teacht isteach trí fhuinneog ard ar an mballa ar chlé. Tá cuirtín fada dúghlas ar imeall clé an phictiúir, é tarraingthe siar mar a bheifí ag cur fáilte roimh dhuine teacht isteach. Tá bean ina suí ag bord ag scríobh litreach. Tá gúna bánghlas uirthi, muinchillí bána, caipín bán, agus fáinní cluaise péarla uirthi. Tá banseirbhíseach a bhfuil naprún gorm uirthi taobh thiar den bhean agus í ag féachaint amach an fhuinneog. Tá a dhá lámh trasna ar a chéile agus tá sí ag feitheamh leis an mbean atá gafa i scríobh na litreach. Tá urlár marmair sa seomra galánta agus tá sraith tileanna ar imeall an urláir. Ar an mballa cúil tá pictiúr mór i bhfráma éabainn a léiríonn scéal ón Sean-Tiomna faoin tslí ar thángthas ar Mhaois.



FÍOR 1.4 SCHRIJVENDE VROUW MET DIENSTBODE (*Bean Uasal ag Scríobh Litreach lena Banseirbhíseach*), Johannes Vermeer, Gailearaí Náisiúnta na hÉireann, Baile Átha Cliath

Tá solas ag teacht tríd an gcuirtín lása ar fhuinneog de ghloine dhaite. Tá an chomhla ar dheis in íochtar na fuinneoge dúnta, agus pátrún agus réascaipeadh an tsolais léirithe go cúramach.

Suaimhneas radhairc

Ní chuireann suaimhneas an radhairc ná na dathanna maolaithe gníomhaíocht ar bith in iúl. Níl an chuma ar an radharc go mbeidh aon rud ná aon duine ag cur isteach ar an suaimhneas. Tá ingir agus cothromáin láidre i gcomhdhéanamh an phictiúir, rud atá le feiceáil sa fhráma trom dubh atá sa chúlionad go háirithe. Fágann sin cuma theoranta rialta ar an gcúlra sa phictiúr, agus cuireann sé leis an atmaisféar srianta.

Pearsana sa Cheapadóireacht

Gné thábhachtach den cheapadóireacht is ea an difríocht idir na pearsana. Pearsa lárnach is ea an banseirbhíseach; tá an chuid uachtarach di suite taobh istigh d'fhráma tiubh éabainn an phictiúir sa chúlra. De bharr go bhfuil sí ina seasamh go díreach, faoi mar a bheadh colún nó dealbh ann, treoraítear an tsúil go dtí an t-urlár. Is mór idir an suaimhneas a bhaineann léi agus an díograis a bhaineann lena máistreás. Tá an mháistreás dírithe go hiomlán ar an scríbhneoireacht agus tá sí ag cromadh chun tosaigh ar a lámh chlé. Tá solas láidir ag soilsiú ar an lámh lena bhfuil sí ag scríobh i gcontrárthacht leis an scáth ar an mballa laistiar di agus tá contrárthacht láidir idir na

fillteacha géaruilleacha sa mhuinchille bhán agus na fillteacha rialta in éide an bhanseirbhísigh.

Línte Peirspictíochta

Is dhá phearsa ar leith na fíoracha, ach nascann línte peirspictíochta le chéile iad. Tagann na línte anuas ar fiar ó fhráma uachtarach na fuinneog agus trasna ón bhfráma íochtarach. Trasnaíonn siad éadan an bhanseirbhísigh a bhfuil an solas uirthi, agus a géaga atá trasna ar a chéile, go dtí go dtagann siad le chéile ag pointe téaltaithe i súil chlé na máistreása. Is é an toradh air sin ná go luíonn an tsúil ar an mbanseirbhíseach ar dtús, ach go ngluaiseann sí go sciobtha go dtí an bhean ag an mbord, agus is í an bhean fíorphointe fócais an phictiúir i ndairíre.

Uigeacht an Phictiúir

Buillí scuaibe miona beachta a úsáideadh chun an bhean agus a cuid éadaí breátha a léiriú ach buillí scuaibe leathana a úsáideadh le haghaidh an bhanseirbhísigh.

Dath

Bhain Vermeer leas fairsing as an lí *lapis lazuli*, nó ultramairín nádúrtha, ina chuid pictiúr. Is lí thar a bheith costasach é agus níor nós le péintéirí eile na linne é a úsáid mar sin. Ní hamháin sin, ach baineadh sé leas as nuair nárbh é gorm an príomhdhath. Sa phictiúr *Bean Uasal ag Scríobh Litreach lena Banseirbhíseach* bhain sé leas as, ní hamháin ar naprún an bhanseirbhísigh, ach mheasc sé le buí é chun dath glas a chur ar an gcathaoir. Úsáideadh mar fho-dhath é chun doimhneacht a chur leis na fabraicí freisin. Tá sé sin le feiceáil sna scáileanna doimhne sna muinchillí bána línéadaigh. Is féidir é a fheiceáil ag teacht tríd an solas buí chomh maith. Tá solas ard sa seomra agus tá an dath céanna le brath arís áit a gcaitear an solas ar ais ar an mballa agus ar thíleanna an urláir.

Tionchar Leonardo

Dúirt Leonardo go súnn an dromchla roinnt den dath a bhíonn ar na nithe in aice láimhe. Is é is dóichí gurb é an ráiteas sin a spreag cur chuige Vermeer. Ciallaíonn sé sin nach bhfeictear an dath nádúrtha ina iomláine ar ní ar bith riamh.

Ciúnas agus Suaimhneas

Níor léirigh Vermeer scéal follasach ar bith in *Bean Uasal ag Scríobh Litreach lena banseirbhíseach* ach d'fhág sé íomhá uilíoch ilbhríoch nach mbaineann go sonrach le suíomh ar leith. Níor cuireadh aon ní sa phictiúr nach raibh riachtanach. Bhain Vermeer úsáid tuisceanach fogair as an solas, as an dath agus as peirspictíocht chun radharc suaimhneach a chruthú, radharc a bhfuil tarraingt bhuan ann.

Pointe Féachana Íseal

Faoi mar atá ina chuid pictiúr ar fad, rinne Vermeer an pictiúr a chomhroinnt go foirfe. Mar shampla, tá an fad céanna ó bhun an phictiúir aníos go ciumhais an bhoird agus atá ón mbarr anuas go fráma íochtarach an phictiúir ar bhalla cúil an

tseomra. Roghnaigh an t-ealaíontóir amharc íseal nach bhfuil ach beagáinín níos airde ná barr an bhoird. Cuireann sé sin cuma níos airde ar an seomra agus cuma níos státúla ar na fíoracha.

Nodanna faoin mbrí

Is féidir gnéithe tábhachtacha an phictiúir uile a fheiceáil ach sracfhéachaint a thabhairt air, ach is leid faoi scéal an phictiúir na nithe beaga neamhbheo ar an urlár. Tá litir chraptha, maide de chéir shéalaithe agus séal dearg ina luí ar an urlár. D'fhéadfadh sé go bhfuair an bhean uasal litir a chaith sí uathí, nó gur dréacht atá ann den litir atá á scríobh aici.

D'fhéadfadh sé gur leabhar é an rud eile atá ar an urlár. Bhíodh lámhleabhair bheaga faoi scríobh litreacha an-fhaiseanta ag an am agus bhaineadh daoine a bhí ag scríobh litreacha leas astu go minic. Ach sa chás seo, b'fhéidir nár leor leis an mbean uasal litir 'fhoirfe' ghrá a raibh 'na focail chearta' inti. B'fhéidir gurbh fhearr léi a cuid focal féin a úsáid chun a cuid mothúchán a chur in iúl.

Ceist gan fhuascailt

Aimsíodh an séala céarach dearg le déanaí nuair a glanadh an phictiúr in 1974. Tuigtear as sin gur litir a fuarthas ab ea í an litir chraptha, agus toisc go raibh an-mheas ar litreacha sa 17ú haois, caithfidh sé gur caitheadh i leataobh í de dheasca feirge.

Tá cathaoir fholamh ag an mbord. Os rud é go bhfágtaí cathaoireacha den chineál sin in aghaidh an bhalla nuair nach mbídis in úsáid, tá sé le tuiscint go raibh duine éigin ina shuí ann go gairid roimhe sin b'fhéidir.

Ceisteanna Eile

Tá roinnt ceisteanna faoin litir le freagairt fós. Mar shampla, ar oscail an bhean an litir go gairid sular shuigh sí síos? Nó ar oscail pé duine a bhí ina shuí sa chathaoir fholamh os a comhair amach í – fear, is dócha? Cén fáth ar caitheadh ar an urlár í? Conas a tharla go raibh an maide céarach ann? In ainneoin na tuairimíochta atá ann le blianta, níl aon fhreagra cinnte ar na nithe sin agus ar cheisteanna eile. Is nithe beaga iad, ach is comharthaí tábhachtacha iad den chorrail a bhí ar an mbean ghalánta agus í i mbun litreach. Cé go bhfuil cuma shéimh uirthi, agus fágann siad cuma dhiamhrach ar an seomra ciúin laistigh.

Breathnaigh ar an bpictiúr

- An bhfuil an radharc ciúin nó beoga?
- Cén fáth arb iad fíoracha na ndaoine na chéad rudaí ar a luíonn an tsúil?
- Cé acu fíor is ea pointe fócais an phictiúir?
- An bhfuil scéal soiléir sa phictiúr?
- Cén éifeacht atá ag an scuabobair sa phictiúr?
- Cé na dathanna a d'úsáid Vermeer?
- Cén éifeacht atá ag na dathanna sa phictiúr?
- Cén fáth a bhfuil an chuma shuaimhneach ar an bpictiúr?

- Cén pointe óna bhfeictear an radharc sa phictiúr?
- An bhfuil leideanna le feiceáil sa phictiúr a d'fhéadfadh na cisteanna sin a réiteach?

Ealaín na hÉireann

Louis le Brocquy

Tá sár-bhailiúchán d'ealaín na hÉireann sa Ghailearaí Náisiúnta. I measc na saothar ón 20ú haois, tá pictiúr luath de chuid Louis le Brocquy dar teideal *Teaghlach* (fíor 1.5).

Is saothair dhaite a tháinig ó Le Brocquy sular thug sé faoin tsraith *Teaghlach* agus ba mhór an t-athrú treo dó é na saothair sin gan ach dubh, bán agus liath iontu. An ré liath a thugtar ar an tréimhse sin anois (1951–54). Fíoracha daoine a bhí sna saothair sin ar fad agus d'éirigh na híomhánna níos loime agus níos géire de réir a chéile.

Tá *Teaghlach* ar crochadh anois i nGailearaí Náisiúnta na hÉireann. Saothar fíorthábhachtach é i stair ealaín na hÉireann san 20ú haois. Ní hamháin gur chéim chun tosaigh don ealaíontóir féin é, ach bhí tionchar mór ag an bpictiúr ar chur chun chinn an nua-aoiseachais mar gnáthstíl in ealaín na hÉireann. Bronnadh mórdhuais ar *Teaghlach* (1951) ag mórtaispeántas *Biennale di Venezia* in 1956. Cuireadh ar taispeántas é taobh le pictiúir de chuid Cézanne agus Matisse ag *50 Ans d'Art Moderne* (Caoga Bliain de Nua-Ealaín) in 1958 mar chuid den Aonach Domhanda sa Bhruiséil. Eisceacht a bhí sa phictiúr chomh maith, sa mhéid gurbh é le Brocquy an t-aon ealaíontóir a bhí fós beo a raibh saothar dá chuid ar taispeánt mar chuid de bhuanbhailiúchán an Ghailearaí Náisiúnta.

Nuair a rinne le Brocquy an pictiúr *Teaghlach*, bhí sé faoi dhraíocht, dar leis féin, ag an mórgacht chothrománach a bhí i bpictiúir thraidisiúnta *Odalisque* (íomhá de bhean ina luí go macnasach) a rinne máistrí péintéireachta i rith stair ealaín na hEorpa.

8



FÍOR 1.5 A FAMILY (*Teaghlach*), Louis le Brocquy, 1951, olaphéint ar chanbhás, 147 x 185 cm, bailiúchán Ghailearaí Náisiúnta na hÉireann, Baile Átha Cliath © an ealaíontóra

Íomhá ón tréimhse iarchogaidh

Léirigh le Brocquy an saol faoi mar a chonaic sé é sna 1950idí. Sa saothar seo, feictear teaghlach i seomra lom, iad beo bocht is cosúil agus gan pioc níos mó de shuibhreas an tsaoil acu ná mar a bheadh ag duine ón gclochaois. Rinneadh an saothar sa tréimhse i ndiaidh an Dara Cogadh Domhanda nuair a bhí suaitheadh sóisialta ann. Bhí sluaite dídeánaithe ann ar fud na hEorpa de dheasca an chogaidh. Ina dhiaidh sin ar fad tháinig an Cogadh Fuar agus bagairt mhór eile don chine daonna, an buama adamhach.

Ó thaobh na ceapadóireachta de, tá an pictiúr seo an-chosúil le *Olympia* le Manet (Féach Caibidil 40, fíor 40.6), ach tá feidhm dhifriúil ag an mbean ann. Tá an fear sa phictiúr seo ina shuí leis féin go huaigneach, ach freagraíonn sé don seirbhíseach gorm i saothar Manet. I lámha an pháiste atá an chrobhaing bláthanna, ach níl inti ach cúpla craobhóg. Cat bán atá ann in ionad an chait dhuibh agus é ag teacht amach faoin mbráillín.

Breathnaigh ar an bpéintéireacht

- An pictiúr teibí nó réalaióch é?
- An pictiúr fíorach nó neamhfíorach é?
- Cad faoi a bhfuil an pictiúr?
- Cén t-atmaisféar atá sa phictiúr?
- An bhfuil tionchar ag na dathanna ar an atmaisféar?
- Cá bhfuil pointe fócais an phictiúir?
- Cad iad na saothair ealaíne agus cé hiad na ealaíontóirí a chuaigh i bhfeidhm ar le Brocquy agus é i mbun an tsaothair seo?
- Cén stíl atá sa phictiúr?

Iarsmalann Yeats

Meastar gurb é Jack Yeats duine de na healaíontóirí Éireannacha ab fhearr sa chéad leath den 20ú haois. Tá a chuid pictiúr ar taispeánt i seomra speisialta sa Ghailearaí Náisiúnta. Is fiú go mór tamall a chaitheamh sa seomra sin ag breathnú ar na pictiúir a léiríonn an dul chun cinn a rinne sé mar phéintéar i gcaitheamh a shaoil fhada.

Ba é Jack an duine ab óige de sheisear páistí (mhair ceathrar den seisear). Chaith sé féin, a dheartháir, agus a dheirfiúr cuid mhaith dá n-óige i Sligeach lena sheantuismitheoirí. D'fhág an tréimhse a chaith sé i Sligeach a lorg ar a shaothar, díreach mar a tharla i gcás a dheartháir William (an file WB Yeats).

Baineann na saothair atá ar taispeánt sa Ghailearaí le tréimhsí éagsúla i saol Yeats. Bhí stíl measartha réalaióch ina chuid luath-shaothar. Sa phictiúr *Snámh na Life*, mar shampla, léirítear an mórtas agus an tógáil intinne a bhain le rás snámha (fíor 1.6). Ach d'athraigh Yeats a stíl go mór de réir mar a chuaigh sé in aois. Bhí na pictiúir a tháinig uaidh agus é níos sine níos téibí; d'úsáid sé olaphéint thiubh, agus dá dheasca sin bíonn sé deacair na híomhánna sna pictiúir sin a fheiceáil go soiléir. Pictiúr a rinne sé i ndeireadh a shaoil is ea *Dobhrón*. Is é atá ann, íomhá uaigneach chorraitheach de chogadh agus

Fíor 1.6 THE LIFFEY SWIM
(*Snámh na Life*), Jack B. Yeats, Gailearaí Náisiúnta na hÉireann, Baile Átha Cliath, © Eastát Jack B. Yeats. Gach ceart ar cosaint, DACS 2011



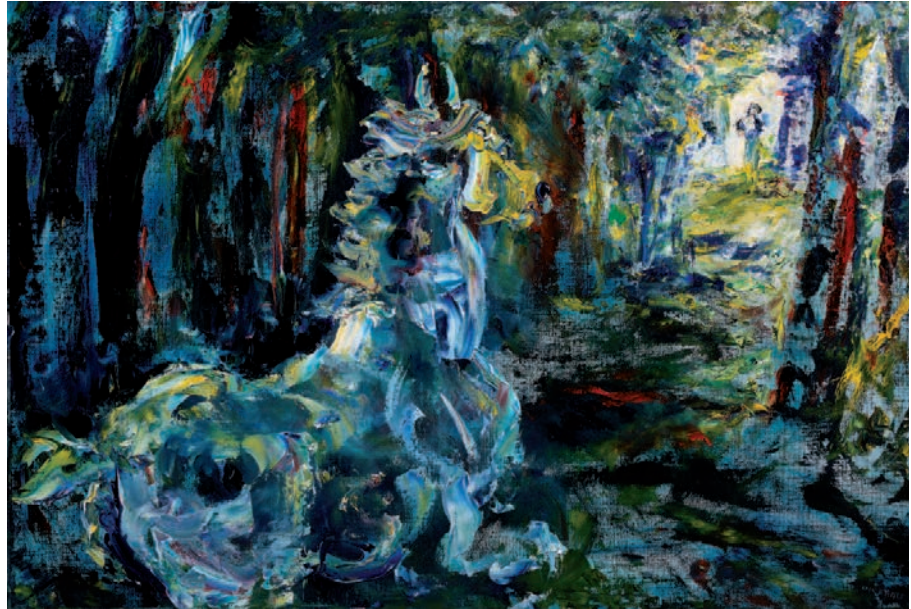
d'aoinise (fíor 1.7). Tharla dhá chogadh domhanda le linn a shaoil, bhain Éirí Amach 1916, Cogadh na Saoirse agus an Cogadh Cathartha suaithheadh ollmhór as muintir na hÉireann, agus faoin am a rinne sé *Dobrón*, bhí a bhean ar shlí na fírinne chomh maith.

Spreagadh capail samhlaíocht Yeats. Chuir siad a óige i Sligeach agus an tsaoirse a bhain leis an tréimhse sin i gcuimhne dó. Feictear arís agus arís eile ina chuid saothar iad. De réir mar a tháinig forbairt ar a stíl phéintéireachta, d'éirigh leis gluaiseacht a chur in iúl go cumasach.



Fíor 1.7 GRIEF (*Dobrón*), Jack B. Yeats, Gailearaí Náisiúnta na hÉireann, Baile Átha Cliath © Eastát Jack B. Yeats. Gach ceart ar cosaint, DACS 2011

Fíor 1.8 FOR THE ROAD (*Réidh don Bhóthar*), Jack B. Yeats, Gailearaí Náisiúnta na hÉireann, Baile Átha Cliath © Eastát Jack B. Yeats. Gach ceart ar cosaint, DACS 2011



Áras Nua-Ealaíne na hÉireann

Is i suíomh álainn san Ospidéal Ríoga Chill Mhaighneann, Baile Átha Cliath, atá Áras Nua-Ealaíne na hÉireann (IMMA). Is é sin an phríomhinstiúid náisiúnta atá freagrach as nua-ealaín agus ealaín chomhaimseartha a bhailiú agus a chur ar taispeántas in Éirinn. Rinne an rialtas athchóiriú ar an bhfoirgneamh in 1984 agus osclaíodh IMMA i mBealtaine 1991. Ó shin i leith, tá breis agus 4,500 saothar ealaíne bailithe ag an músaem, idir shaothair a ceannaíodh nó a bronnadh ar an músaem agus iasachtaí fadtéarmacha, chomh maith le saothair a coimisiúnaíodh as an nua. Bíonn taispeántais sa mhúsaem go rialta ina gcuirtear éagsúlacht mhór ealaíne os comhair an phobail. In amanna, cuirtear cuid den bhailiúchán tí ar taispeáint, uaireanta eile bíonn an ealaín ar iasacht ó institiúidí eile nó ó bhailiúcháin príobháideacha.

An foirgneamh

Tógadh an foirgneamh ina bhfuil IMMA in 1684 mar ospidéal nó teach scoir d'iarshaighdiúirí, agus bhí sé in úsáid mar sin ó am a bhunaithe go ceann breis agus 250 bliain ina dhiaidh sin. Tá clós mór galánta agus aghaidh fhoirmiúil ar an bhfoirgneamh, stíl atá i gcosúlacht *Les Invalides* i bPáras.

Cuirtear na buantaispeántais agus na taispeántais shealadacha os comhair an phobail i sraith de sheomraí ar feadh na ndorchlaí fada atá ar dhá thaobh an chlóis.

Taispeántais

Tá breis agus 1,650 saothar i mbailiúchán buan an mhúsaeim agus bíonn siad ar taispeáint i sraith taispeántais shealadacha. Bíonn saothar ó ealaíontóirí ar leith ar taispeáint in amanna, agus bíonn grúp-taispeántais ann amanna eile. De ghnáth, is le healaíontóirí aithnidiúla idirnáisiúnta na saothair a bhíonn

ar taispeáint, ach bíonn saothair nua le healaíontóirí den ghluín óg ann chomh maith. Bíonn an-éagsúlacht ann ó thaobh raoin agus stíle de: bíonn péintéireacht, dealbhóireacht, ealaín suiteála, grianghrafadóireacht, físeáin agus taibhiú le feiceáil ann.

Ealaín Chomhaimseartha Bhaile Átha Cliath 2011

Tharla mórócáid ealaíne i mBaile Átha Cliath i bhfómhar na bliana 2011: Ealaín Chomhaimseartha Bhaile Átha Cliath 2011. Bhíothas ag leanúint den obair a bhíodh ar bun ag Rosc, is é sin, sraith taispeántas d'ealaín chomhaimseartha a tionóladh i mBaile Átha Cliath gach ceathrú bliain idir 1967 agus 1988. Thug Rosc deis iontach do phobal na hÉireann ealaín ó mhórán ealaíontóirí idirnáisiúnta a fheiceáil, rud nach dtarlaíodh go minic in Éirinn go dtí sin. Nuair a osclaíodh Áras na Nua-Ealaíne in 1991 bhí níos mó taispeántais idirnáisiúnta ar siúl ar fud na tíre, rud a d'fhág nach raibh an bhearna chomh follasach agus a bhí.

Gailearaithe Bhaile Átha Cliath

Bhíodh saothair le roinnt de na healaíontóirí is aithnidiúla as Éirinn agus thar lear ar taispeáint in ionaid éagsúla ar fud na cathrach. San áireamh sin bhí mórán gailearaithe príobháideacha chomh maith le hÁras Nua-Ealaíne na hÉireann, Gailearaí Hugh Lane Chathair Bhaile Átha Cliath, Acadamh Ibeirneach Ríoga (RHA) agus Túr James Joyce i gCuas an Ghainimh, fiú.

Feasacht a chothú

Nuair a fógraíodh an ócáid in Iúil 2010, dúirt an stiúrthóir ealaíne le hEalaín Chomhaimseartha Bhaile Átha Cliath 2011, Rachael Thomas, go raibh mórán ealaíontóirí comhaimseartha Éireannacha a bhí ar scoth ealaíontóirí an domhain agus go



Fíor 1.9 Áras Nua-Ealaíne na hÉireann, Ospidéal Ríoga Chill Mhaighneann, Baile Átha Cliath

rabhtas ag iarraidh aird a tharraingt orthu sa taispeántas. Dúirt sí ag an am gurbh iad na healaíontóirí sin 'an rún is mó in Éirinn nár scaoileadh'. Dúirt sí nach raibh an t-aitheantas céanna acu is a bhí ag lucht litríochta nó ag lucht ceoil na tíre agus 'gurbh í bunaidhm an taispeántais ná feachtas a chothú i dtaobh na healaíne comhaimseartha agus í a chur os comhair an phobail ionas go bhféadfaí taitneamh a bhaint aisti agus tuiscint a fháil uirthi.'

Kassel agus an Veinéis

Tá Ealaín Chomhaimseartha Bhaile Átha Cliath 2011 bunaithe ar an bhféile *Documenta* a cuireadh ar bun in Kassel na Gearmáine in 1955 agus a thionóltar gach cúigiú bliain. Tá *Documenta* ar cheann de na taispeántais is tábhachtaí sa domhan ó thaobh na nua-ealaíne agus na healaíne comhaimseartha de. Dá dheasca sin, tá cáil bainte amach ag baile Kassel mar ionad idirnáisiúnta ealaíne.

Sa tslí chéanna, is léir ón rath atá ar an *Biennale di Venezia* ó 1895 anall go bhfuil fíoréileamh ar ealaín chomhaimseartha. Mórthaispeántas d'ealaín chomhaimseartha atá ann a thionóltar gach dara bliain i Veinéis na hIodáile. Chonacthas go raibh deis ann Ealaín Chomhaimseartha Bhaile Átha Cliath a chur i measc scothócáidí ealaíne an domhain, agus ní hamháin go mbeadh na hamharcealaíona ar taispeántas ag an bhféile, ach bheadh an chathair féin ar taispeántas.

Gailearaí Hugh Lane Chathair Bhaile Átha Cliath

I nGailearaí Hugh Lane Chathair Bhaile Átha Cliath (nó Gailearaí Hugh Lane) atá ceann de na bailiúcháin nua-ealaíne agus ealaín chomhaimseartha is mó in Éirinn. Tá 2,000 saothar ealaíne, nach mór, sa Hugh Lane. San áireamh sin, tá sárshaothair impriseanaíochta le Manet, Monet, Renoir agus

Degas, chomh maith le saothair le mórealaíontóirí na linne seo ó Éirinn agus thar lear.

San am i láthair, cuirtear clár nuálach de thaispeántais shealadacha ar siúl i nGailearaí Hugh Lane. Go minic bíonn ceangal idir na taispeántais shealadacha agus saothair sa bhailiúchán buan. Uaireanta baintear úsáid as bealaí nua chun an ealaín a chur in iúl, ilmheáin mar shampla. Bíonn taispeántais stairiúla agus taispeántais ina gcaitear súil siar ar ealaín na hÉireann ann chomh maith.

Le déanaí, d'éirigh le Gailearaí Hugh Lane seilbh a fháil ar roinnt saothair mhóra a chuireann go mór lena thábhacht chultúrtha i saol na n-ealaíon in Éirinn. D'éirigh leo gach dá raibh i stiúideo an ealaíontóra Francis Bacon i Londain, Sasana a fháil don Gailearaí. Cuireadh an stiúideo ar ais le chéile mar a bhí agus tá sé ar taispeántas buan sa Gailearaí anois. Saolaíodh Francis Bacon in Éirinn, ach d'oibrigh sé ar feadh a shaoil i Sasana. Is minic a bhain conspóid leis na saothair a rinne sé. Tugann an stiúideo agus a bhfuil ann léargas an-luachmhar dúinn ar shaol an ealaíontóra agus ar na rudaí a thug inspioráid dó. Léiríonn sé na teicnící agus na modhanna neamhghnácha oibre a chleacht sé freisin.

Chomh maith leis sin, bhronn an t-ealaíontóir comhaimseartha Seán Scully, a saolaíodh i mBaile Átha Cliath, roinnt pictiúr dá chuid ar an nGailearaí le déanaí. Is sár-phictiúir theibí iad an seacht bpictiúir sin agus tá siad le chéile i seomra faoi leith sa sciathán nua den ghailearaí. Tá an taispeántas sin ar an dara buantaispeántas i nGailearaí Hugh Lane. Is cloch dúshraithe é an taispeántas sin de bhailiúchán na bpictiúr neamhfhíorach sa Gailearaí. Féach ar www.hughlane.ie chun breis eolais a fháil.

An chéad ghailearaí poiblí nua-ealaíne

Baineann scéal suimiúil le bunú Ghailearaí Hugh Lane Chathair Bhaile Átha Cliath. Ba é an bailitheoir ealaíne Hugh Lane a chuir Ghailearaí Nua-Ealaíne na Cathrach ar bun i Sráid Fhearchair i mBaile Átha Cliath in 1908. Chomh fada agus is eol dúinn, ba é an chéad ghailearaí poiblí nua-ealaíne ar domhan é. Ina dhiaidh sin, athraíodh an t-ainm go dtí Ghailearaí Hugh Lane Chathair Bhaile Átha Cliath agus aistríodh é go Teach Charlemont ar Chearnóg Pharnell. 'Ghailearaí Hugh Lane' a thugtar air go minic anois in onóir an bhunaitheora.

Sir Hugh Lane

Bhí Sir Hugh Lane ar dhuine de na daoine is mó a bhí ag bailiú pictiúir impriseanaíoch a i Sasana agus in Éirinn lena linn. Ar an drochuair, fuair sé bás sula raibh a ghailearaí féin lonnaithe go buan i mBaile Átha Cliath. Fuair sé bás in 1915 nuair a chuaigh an línear sócúlach farraige *Lusitania* go tóin poill amach ó chósta thiar Chorcaí go luath sa Chéad Chogadh Domhanda. Tar éis dó bás a fháil, lean aighneas fada ar aghaidh ar feadh na mblianta idir Baile Átha Cliath agus Londain agus an dá chathair ag iarraidh seilbh a fháil ar a bhailiúchán luachmhar pictiúr.

Ceannairí Rathúil Ealaíne

Saolaíodh Hugh Lane i gContae Chorcaí ach tógadh i gCorn Shasana é. D'éirigh go maith leis mar cheannairí ealaíne i Londain. Ba í an Bhantiarna Gregory a bhí ina cónaí i bPáirc na Cúile, Contae na Gaillimhe a aintín. Tá cail uirthi as an bpáirt a bhí aici i mbunú Amharclann na Mainistreach agus toisc go raibh cairdeas idir í agus roinnt de na healaíontóirí agus de na scríbhneoirí ab fhearr in Éirinn, WB Yeats, ina measc. De bharr a aintín, chuir Lane aithne ar an gcirocal sóisialta a bhí i gcoirlár imeachtaí cultúrtha in Éirinn agus chuir sé tús le feachtas chun ghailearaí nua-ealaíne a bhunú i mBaile Átha Cliath.

12

D'éirigh le Lane brú a chur ar Bhordas Bhaile Átha Cliath foirgneamh a aimsiú ar Shráid Fhearchair a bheadh oiriúnach don ghailearaí. Bhí tuairimí thar a bheith láidir ag Lane



FIOR 1.10 Dearadh le Edwin Lutyens de Ghailearaí na Cathrach a rachadh trasna na Life (Ghailearaí Hugh Lane Chathair Bhaile Átha Cliath)



FIOR 1.11 Droichead na Leathphingine, Baile Átha Cliath

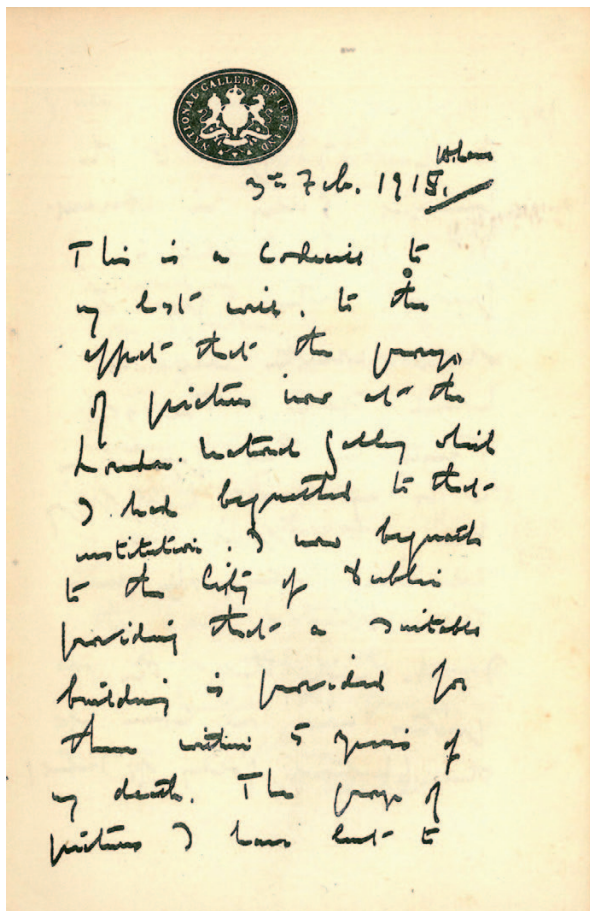
faoin tslí ar cheart an ghailearaí a leagan amach. Theastaigh ghailearaí nua-thógtha uaidh chun a chuid pictiúr impriseanaíoch a chur ar taispeáint go buan ann. Moladh dearáí éagsúla i láithreacha éagsúla, ina measc sin bhí láthair ar Fhaiche Stiabhna. Ach ba é an ceann ab fhearr leis féin, agus leis an mBantiarna Gregory agus eile, ná dearadh foirgnimh a rinne an t-aitire ó Londain, Edward Lutyens (fíor 1.10). Droichead a bheadh san fhoirgneamh agus bhí sé le dul trasna Abhainn na Life in áit Dhroichead na Leathphingine (fíor 1.11).

Níor aontaigh ceannairí gnó Bhaile Átha Cliath leis an bplean sin, áfach, agus nuair nach raibh Lane in ann tabhairt ar an mBardas dul ar aghaidh leis chuir sé as dó go mór. Thóg sé a bhailiúchán de phictiúir Fhrancacha amach as Éirinn agus thug sé don Ghailearaí Náisiúnta i Londain iad. Shocraigh Lane in uacht a dhréachtaigh sé in 1913 go bhféadfadh sé a chuid pictiúr ag an nGhailearaí Náisiúnta chun 'bailiúchán de Nua-Ealaín Eorpach a bhunú' ann.

An t-aguisín le huacht Lane

Bhí bailiúchán pictiúr Lane sa Ghailearaí Náisiúnta i Londain ag an am sin. Ach de réir dealraimh, coimeádadh cuid de na pictiúir i stóras mar nár mheas an bord go raibh na pictiúir ar fad maith go leor le cur ar taispeáint. Bhí Lane thar a bheith maslaithe agus tharraing sé siar an bronntanas a bhí sé tar éis a thabhairt don Ghailearaí. Níor bhailigh sé riamh ón nGhailearaí iad áfach. Go luath ina dhiaidh sin, ceapadh é ar bhord Ghailearaí Náisiúnta na hÉireann agus bhí dea-mhéin aige d'Éirinn arís.

Ansin chuir Lane aguisín cáiliúil lena uacht (fíor 1.12). Shocraigh sé go bhféadfadh sé an bailiúchán iomlán dá chuid pictiúr in Éirinn dá bhfaighfí foirgneamh oiriúnach dóibh laistigh de chúig bliana i ndiaidh a bháis. Shínigh Lane an t-aguisín ach ar an drochuair níor shínigh aon fhinné é. I ndiaidh a bháis, dhiúltaigh An Ghailearaí Náisiúnta, Londain aitheantas a thabhairt don aguisín. De réir na bunuachta, ba



FIGOR 1.12 An leathanach ar a bhfuil an t-aguisín cáiliúil le huacht Hugh Lane (Gailearaí Hugh Lane Chathair Bhaile Átha Cliath)

leis an nGailearaí Náisiúnta i Londain na pictiúir ar fad, agus coimeádadh ansin iad. Cuireadh tús le haighneas a leanfadh ar feadh na mblianta. Chuaigh sé i bhfeidhm ar go leor daoine nach raibh aon tuairim faoin spéir acu faoi chursaí ealaíne, ach a bhrath go raibh náisiúnachas i gceist leis agus go raibh Sasana ag iarraidh cos ar bolg a imirt ar Éirinn ar an seanstíl chóilíneach.

Iarrachtaí chun na pictiúir a fháil ar ais

Fuair Bardas Bhaile Átha Cliath cabhair ó mhórán daoine sna hiarrachtaí a rinne siad chun na pictiúir a fháil ar ais. I measc na ndaoine sin bhí an péintéir Sarah Purser, bean a bhunaigh eagraíocht ar tugadh *Friends of the National Collections* uirthi in 1924, agus an Bhantiarna Gregory. D'oibrigh an Bhantiarna Gregory go dícheallach ar son na cúise; lorg sí cabhair ó gach duine a bhí báúil leis an gcúis, an ceannaire aontachtach sa Tuaisceart, Edward Carson, agus Éamon de Valera ina measc. In 1932 bhronn an rialtas Teach Charlemont i gCearnóg Pharnell ar chathair Bhaile Átha Cliath chun Gailearaí na Cathrach a chur ann. Ba é Teach Charlemont an teach cathrach a bhí ag James Caulfield, an chéad Iarla Charlemont,



FIGOR 1.13 An 'seomra folamh' i nGailearaí na Cathrach

agus bhí cáil air mar bhailitheoir ealaíne agus seandachtaí. Ansin choimisiúnaigh an Bardas dealbh de Hugh Lane agus cuireadh é sa seomra deireanach den ghailearaí nua – ach toisc go rabhtas ag feitheamh go dtabharfaí na pictiúir ar ais, bhí an seomra féin fós folamh (fíor 1.13).

An seomra folamh

Chuala beirt mhac léinn (duine díobh a bhí ina bhall den IRA) an scéal faoin seomra folamh in 1956 agus shocraigh siad go bhfaighidís na pictiúir ar ais d'Éirinn. D'éirigh leo ceann de na pictiúir a ghoideadh i lár an lae ó Gailearaí Tate, i Londain. Ba é an pictiúr ná *Jour d'Été* le Berthe Morisot (*Lá Samhraidh*). Bhí an eachtra i gceannlínte na nuachtán (fíor 1.14) ach thóg sé tamall fada sular tugadh na pictiúir ar ais go dleathach.



FIGOR 1.14 Leathanach tosaigh an *Irish Times* ar an Aoine, 13 Aibreán 1956



FÍOR 1.15 LA MUSIQUE
AUX TUILERIES (*An Ceol ag
Tuileries*), Édouard Manet, An
Gailearaí Náisiúnta, Londain

Roinnt na bpictiúr

Ar deireadh, sa bhliain 1959 thángthas ar réiteach chun na pictiúr a roinnt idir An Gailearaí Náisiúnta, Londain agus Gailearaí Hugh Lane in 1959. Fuair Gailearaí Hugh Lane 20 saothar ealaíne ar iasacht bhuan in 1961. D'aontaigh an dá institiúid, chomh maith, go ndéanfaidís ocht gcinn de na pictiúir impriseanaíocha ba thábhachtaí a roinnt agus a mhalartú eatarthu, ionas go mbeadh ceithre cinn díobh ar crochadh i Londain ag an aon am amháin agus ceithre cinn díobh ar crochadh i nGailearaí Hugh Lane Chathair Bhaile Átha Cliath. Cuireadh na hocht gcinn ar fad ar fáil, áfach, le haghaidh taispeántas speisialta in 2006 mar chuid den cheiliúradh nuair a osclaíodh sciathán nua Gailearaí Hugh Lane. B'in an chéad uair a bhí na pictiúir uile le chéile i mBaile Átha Cliath ó 1913.

14

Seo a leanas cuid de na hocht bpictiúr i dtiomnacht Hugh Lane:

- Édouard Manet – *La Musique aux Tuileries* (*An Ceol ag Tuileries*) (fíor 1.15). Ba é an chéad mhórshaothar le Manet ina léiríodh saol nua-aimseartha na cathrach. Tá banna ceoil ag seinm agus tá slua faiseanta bailithe le chéile chun éisteacht le ceolchoirm na hiarnóna. Cuireadh an pictiúr ar taispeáint den chéad uair in 1863. Ní leanann sé de ghnásanna ceapadóireachta, stíle ná ábhair na linne. Dar le mórán, bhí tábhacht faoi leith ag an bpictiúr i bhforbairt na nua-ealaíne.

Saothar eile de chuid Manet is ea *Eva Gonzalès* (fíor 1.16). Bhí cur amach ag lucht féachana ealaíne na hÉireann ar an saothar cheana féin. Bhí Lane tar éis é a chur ar taispeáint in 1904 agus é ag iarraidh tacaíocht a fháil do ghailearaí nua-ealaíne. Portráid den phéintéir aitheanta Eva Gonzalès atá ann. Ba dhalta de chuid Manet í agus ba chara leis í. Léirigh an t-ealaíontóir í agus í gléasta i ngúna bán.

Measadh go raibh an pictiúr scannalach toisc go raibh géaga nochta mná le feiceáil ann. Fuair Gonzalès bás in 1883 agus í luí seoil cúpla lá i ndiaidh do Manet bás a fháil.



FÍOR 1.16 EVA GONZALÈS, Édouard Manet, An Gailearaí Náisiúnta,
Londain



FIOR 1.17 SUR LA PLAGE (*Ar an Trá*), Edgar Degas, Gailearaí Hugh Lane Chathair Bhaile Átha Cliath

- Edgar Degas – *Sur la Plage* (*Ar an Trá*) (fíor 1.17) Sa phictiúr seo, léiríonn Degas cailíní áitiúla agus daoine eile atá ar saoire cois trá. Is féidir na daoine áitiúla a aithint go héasca mar go bhfuil siad go neamhimníoch agus tuáillí mar éadaigh orthu. Tá craiceann nocht le feiceáil go

soiléir faoi bhun na dtuáillí, rud atá i gcodarsnacht leis an gcailín a bhfuil éadach ó bharr go sáil uirthi. Is léir gurb as an gcathair í, agus tá a banseirbhíseach ag cíoradh a cuid gruaige. Leis an ngéarchúis is gnách leis, léiríonn Degas éadaí snámha an chailín ina lúí ar an ngaineamh díreach mar atá sí fin ina luí.

- Pierre-Auguste Renoir – *Les Parapluies* (*Na Scáthanna Báistí*) (fíor 1.18). Is dócha gurb é seo an pictiúr is mó cáil i dtiomnacht Lane. Feictear sráid lán le daoine agus fuadar fúthu sa bháisteach. Níl fócas láir sa phictiúr, níl na daoine ar an imeall le feiceáil ina iomláine fiú agus tá an íomhá bearrtha ar an dá thaobh faoi mar a bheadh grianghraf ann. Bhaineadh na hImpriseanaithe, agus Degas go háirithe, úsáid as leagan amach den chineál sin agus iad ag triail modhanna nua. Ach má tá an leagan amach sin neamhthraidisiúnta, agus má tá an chuma air nach bhfuil comhdhéanamh rialta sa phictiúr, rinne Renoir patrún cúramach de chruthanna agus d'uillinneacha na scáthanna báistí.



FIOR 1.18 LES PARAPLUIES (*Na Scáthanna Báistí*), Pierre-Auguste Renoir, An Gailearaí Náisiúnta, Londain



FIOR 1.19 LAVACOURT SOUS LA NEIGE (*Lavacourt faoi Bhrat Sneachta*), Claude Monet, Gailearaí Hugh Lane Chathair Bhaile Átha Cliath

Is iad na pictiúir eile ná *Lavacourt sous la Neige* (*Lavacourt faoi Bhrat Sneachta*) le Claude Monet (fíor 1.19), *La Cheminée* (*An Tinteán*) le Édouard Vuillard, *Jour d'Été* (*Lá Samhraidh*) le Berthe Morisot agus *Printemps, Vue de Louveciennes* (*Radharc ó Louveciennes*) le Camille Pissarro.

Ciste Lane

Bhí Hugh Lane ina stiúrthóir ar Ghailearaí Náisiúnta na Éireann ó 1914 go dtí go bhfuair sé bás in 1915 agus d'fhág sé cuid dá mhórshaibhreas le huacht ag an nGailearaí. Go dtí an lá atá inniu ann, cuireann Ciste Lane cúnamh airgid ar fáil chun saothair ealaíne a cheannach don Ghailearaí Náisiúnta.



Fíor 1.20 An *Lusitania*

16

Pictiúir ar an *Lusitania*

Nuair a fuair Lane bás i dtubaiste farraige an *Lusitania* (fíor 1.20), bhí coimeádáin luaidhe ina raibh pictiúir luachmhara éagsúla leis ar an mbád. Ina measc sin bhí pictiúir le Monet, chomh maith le pictiúir éagsúla le SeanMháistrí mar Rembrandt, Rubens agus Titian. In 1994 dúirt tumadóir gur shíl sé go raibh sé tar éis teacht ar na coimeádáin, agus toisc go raibh na pictiúir i bhfeadáin séalaithe, go raibh seans ann gur tháinig na canbháis slán. Chuir rialtas na hÉireann Ordú um Chaomhnú Oidhreachta i bhfeidhm ar raic an *Lusitania* agus ar a raibh air. Ba é an chéad ordú den chineál sin a cuireadh i bhfeidhm ar raic loinge a chuaigh go tóin poill níos lú na 100 bliain ó shin. Dá bharr sin, má aimsítear na pictiúir choíche, cuirfear ar taispeáint i nGailearaí Náisiúnta na hÉireann iad.

Gailearaithe Ealaíne Réigiúnacha

Tá gailearaithe ealaíne beaga i mórán bailte móra ar fud na tíre. Baineann carachtar ar leith le gach ceann díobh. Bailiúchán seanbhunaithe is ea an príomhbhailiúchán i roinnt gailearaithe, ach déantar príomhbhailiúchán de shaothair

chomhaimseartha i ngailearaithe eile. Uaireanta measctar ealaín de chineálacha eile le chéile, an ceol agus an drámaíocht mar shampla.

Corcaigh

Gailearaí Ealaíne Crawford

Musaem beag ealaíne i lár Chathair Chorcaí is ea Gailearaí Ealaíne Crawford, ach má tá sé beag tá sé tábhachtach. Tá bailiúchán buan den scoth ann, agus cuid mhór ealaín Éireannach sa bhailiúchán céanna. Cuirtear na pictiúir sa bhailiúchán ar taispeáint ar bhonn uainíochta, ach tá cúpla ceann de na pictiúir is spéisiúla ar taispeáint ar bhonn leanúnach.

Tá breis agus 2,000 saothar ealaíne i mbailiúchán buan an ghailearaí. Ina measc tá pictiúir agus dealbha ó Éirinn agus ón Eoraip ón 18ú haois agus saothair chomhaimseartha freisin, ar nós suiteáil físe.

I croí an bhailiúcháin tá foireann speisialta de dhealbha Gréagacha agus Rómhánacha a tugadh go Corcaigh in 1818 ó Mhusaem na Vatacáine sa Róimh. Bronnadh na dealbha



Fíor 1.21 GRUPPO DEL LAOCOONTE (*Laocoön agus a Chlann Mhac*), Gailearaí Ealaíne Crawford, Co. Chorcaí



FIOR 1.22 VENUS DI MELOS (*Venus, nó Aphrodite, as Melos*) Gailearaí Ealaíne Crawford, Co. Chorcaí

ar Chumann Ealaíon Chorcaí. Múnlaí bána plástair de na bundealbha marmair is ea iad. San áireamh sin tá *Gruppo del Laocoön* (*Laocoön agus a Chlann Mhac*) (fíor 1.21) agus *Venus di Melos* (*Venus, nó Aphrodite, as Melos*) (fíor 1.22) chomh maith le dealbha de lúthchleasaithe na Gréige. Tá siad ar taispeáint ar urlár na talún i ngailearaí mór a bhfuil dath dúdhearg ar na ballaí agus solas bog nádúrtha ann.

I measc na bpictiúir ón 19ú agus ón 20ú haois tá saothair le healaíontóirí Éireannacha mar Jack Butler Yeats agus Louis le Brocqy. Ceann de na pictiúir is ansa le daoine sa ghailearaí is ea *Time Flies* (*Imíonn na Blianta*) (fíor 1.23) le William Gerard Barry. Sa phictiúr sin, tá bean tuaithe ag faire ar thriúr páistí atá ag sugradh idir na crainn ar bhuach abhann. Tá cumha ag baint le teideal an phictiúir mar tugann sé le fios a ghiorra agus atá an saol. Cuireann dathanna an fhómhair leis an gcumha agus cheapfá go bhfuil na scáilí sa tulra ag tabhairt le fios go bhfuil sé déanach sa lá.

Ceann eile de na pictiúir is ansa le daoine sa ghailearaí is ea *Men of the South* (*Fir an Deiscirt*) (fíor 1.24) le Seán Keating. Léirítear grúpa réabhlóidithe óga ar bhaill de cholún reatha iad. Tá siad ina suí ar thaobh cnoic ag feitheamh go bhfaighidh siad deis chun luíochán a chur ar shaighdiúirí na Breataine i rith Chogadh na Saoirse in Éirinn in 1921.



FIOR 1.23 TIME FLIES (*Imíonn na Blianta*), William Gerard Barry, Gailearaí Ealaíne Crawford, Co. Chorcaí



FIOR 1.24 MEN OF THE SOUTH (*Fir an Deiscirt*) Seán Keating, Gailearaí Ealaíne Crawford, Co. Chorcaí

Gailearaí Lewis Glucksman

Is institiúid chultúrtha agus oideachasúil é Gailearaí Lewis Glucksman (fior 1.25). Tá sé lonnaithe ar an bpríomhbhealach isteach go dtí Coláiste na hOllscoile, Corcaigh. Tá gradaim buaite ag an bhfoirgneamh ina bhfuil an gailearaí. Ba iad na haitirí O'Donnell + Tuomey a dhear an foirgneamh agus is é an cheird atá acu dearadh a dhéanamh atá ag teacht le suíomh an fhoirgnimh. Chuir siad an spás gailearaí san fhoirgneamh ar comh-airde le barr na gcrann. Sraith seomraí cónascacha atá laistigh agus cumhdach adhmaid lasmuigh, agus ba é a bhí i gceist acu go bhféachfaí air mar áitreabh adhmaid atá ag freagairt don láthair choille ina bhfuil sé.

Má tá dearadh nua-aimseartha ar an bhfoirgneamh, tá an gailearaí féin ar cheann de na hionaid amharcealaíon is nua-aimseartha in Éirinn. Is é bunaidhm an ghailearaí ná

taighde a chur chun cinn agus cruthaitheacht agus nuálaíocht a spreagadh i dtaobh na n-amharcealaíon. Tá sé de rún ag an ngailearaí réimse leathan saothar nach bhfacthas riamh i gCorcaigh (ná in Éirinn, fiú) a chur i dtaispeántais nuálacha spreagúla agus tús a chur le tionscadail a bhfuil ceangail acu le láthair agus le dearadh an ghailearaí.

Luimneach

Músaem Hunt

I Músaem Hunt i gcathair Luimnigh atá saothair ealaíne a bhailigh an teaghlach Hunt as Luimneach. Thosaigh an teaghlach Hunt ar an mbailiúchán sna 1930idí agus sna 1940idí. Thugaidís an bailiúchán leo nuair a bhíodh siad ag bogadh ó áit go chéile agus ansin bronnadh ar Ollscoil Luimnigh é. In 1997, aistríodh an bailiúchán go dtí foirgneamh a tógadh san 18ú haois agus a rinneadh athchóiriú air, is é sin

18



FIOR 1.25 Gailearaí Lewis Glucksman, Coláiste na hOllscoile, Corcaigh



FIOR 1.26 Músaem Hunt, Cathair Luimnigh

Teach an Chustaim i gCathair Luimnigh, agus is ann atá sé ó shin.

Is bailiúchán thar a bheith ilchineálach é a bhfuil seaniarsmaí, mínealaín agus ealaín mhaisiúil ann. Tá déantáin ón tSean-Chhréig, ón tSean-Róimh, agus ón tSean-Éigipt sa bhailiúchán chomh maith le hiarsmaí seandálaíochta as Éirinn. Tá samplaí suaithinseacha ann i mbailiúchán na n-ealaíon maisiúil d'earraí airgid agus gloine agus de cheirmeacht an 18ú agus an 19ú haois.

Gailearaí na dTaispeántas ar Iasacht i Músaem Hunt

Chomh maith leis an sárbhailiúchán buan, bíonn roinnt taispeántais shealadacha ealaíne i nGailearaí na dTaispeántas ar Iasacht. Cuirtear réimse leathan taispeántas ar siúl sa seomra agus is chuige sin a tógadh é. I measc na dtaispeántas, cuireann mic léinn ó Scoil Ealaíne agus Deartha Luimnigh taispeántas bliantúil d'ealaín Éireannach ar siúl ann i mí Bealtaine gach bliain.

Dún na nGall

Teach agus Gailearaí Gléibe

Teach reachtaire de chuid Eaglais na hÉireann ba ea Teach Gléibe (fíor 1.27). Tá an teach suite ar bhruach Loch Gartáin atá gar do Leitir Ceanainn i gContae Dhún na nGall. Ó na 1950idí anall bhí tírdhreachaí agus portráidí as Sasana, Derek Hill, ag cur faoi ann. In 1980 bhronn Hill an teach, a chuid tailte agus a bhailiúchán ealaíne ar an stát.

Tógadh an teach i ré na Leasríochta agus maisíodh é le troscán na linne agus le páipéar balla a dhear William Morris.



Fíor 1.27 Teach Gléibe, Co. Dhún na nGall

Tá Gailearaí Gléibe le hais an tí. Rinneadh athchóiriú ar na stáblaí agus cuirtear taispeántais ar cuairt ar siúl ann. Bíonn bailiúchán breá de phictiúir, de sceitsí, agus den iomad nithe eile ar taispeáint i seomraí sa teach féin. Ba le Hill féin na saothair sin agus ina measc tá saothair le Kokoschka, Yeats, Renoir agus Picasso. Tá páipéar balla le William Morris sa seomra staidéir agus tá taipéisí Síneacha i seomra na maidine. Tá pictiúir éagsúla leis an ngrúpa Péintéirí Oileán Thoraí sa chistin. An ceann is suntasaí díobh is ea *Impression of Tory from the Sea* (Íomhá de Thoraigh ón bhFarraige) le James Dixon.

Péintéirí Oileán Thoraí

Tá Oileán Thoraí suite amach ó chósta Dhún na nGall. Bhuaile Derek Hill le duine d'iascairí an oileáin, James Dixon, de sheans in 1968 agus dá dheasca sin, bunaíodh scoil péintéirí a dtugtar 'péintéirí primitibheach' nó ealaín shaonta ar a gcuid saothar. Ní dhearna Dixon péintéireacht riamh ina shaol roimhe sin, ach bhí sé ar an bpéintéir ba cháiliúla ar an oileán i ndiaidh tamaill. Is féidir saothar ealaíne eile leis an ngrúpa suimiúil sin a fheiceáil ar Oileán Thoraí i nGailearaí James Dixon, sa teach a raibh an t-ealaíontóir féin ina chónaí ann tráth.

Sligeach

Tá Dánlann Ealaíon agus Chnuasach Ní Nialláin i Sligeach ar cheann de na hionaid ealaíne comhaimseartha is tábhachtaí in Éirinn. Modhscoil a bhí ann nuair a tógadh é in 1862. Rinneadh athchóiriú iomlán ar an teach, cuireadh síneadh leis, agus cuireadh fáilte mhór roimh an dtionscadal nuair a athosclaíodh in 2000 é.

Is anseo atá Cnuasach Ní Nialláin, bailiúchán suntasach a ainmníodh as Nóra Ní Nialláin. Bean áitiúil ba ea í a raibh páirt cheannasach aici i mbunú Bhailiúchán Ealaíne Chathair Shligigh sna 1950idí. Agus í ina leabharlannaí contae, is go maith a thuig sí an ceangal tábhachtach a bhí ag muintir Yeats le Sligeach. Spreag sin í chun socrú a dhéanamh cúig pictiúr le Jack B. Yeats a fháil ar iasacht ionas go gcuirfí ar taispeáint iad ag an gcéad Scoil Shamhraidh Yeats in 1959.

I ndiaidh tamaill, ceannaíodh na pictiúir sin agus d'fhan siad i Sligeach mar chuid de Chnuasach Ní Nialláin. Is é atá sna pictiúir, agus i gcinn eile le Jack B. Yeats, cuimhní cinn a bhí aige ar Shligeach agus ar an gceantar maguaird agus ar rudaí a tharla ann le linn dó a bheith ina chónaí ann.

Cuirtear mórthaispeántais éagsúla le healaíontóirí comhaimseartha, idir ealaíontóirí as Éirinn agus ealaíontóirí ó thar lear, ar siúl sa ghailearaí gach bliain. I measc eile, tá saothair leis na healaíontóirí Paul Henry, Estella Solomons agus Seán Keating mar chuid den chnuasach.

Taispeántas a phleanáil agus a chur ar siúl

Tógann sé míonna nó blianta fiú chun taispeántas a phleanáil agus a fhorbairt. De ghnáth, is ar dhá rud a dhíríonn na dearthóirí, na forbróirí agus coimeádaithe an ghailearaí nó an

mhúsaem a bhíonn páirteach: an teachtaireacht ba cheart a bheith sa taispeántas agus an lucht féachana a bheidh ag an taispeántas. Tá roinnt bealaí éagsúla chun an teachtaireacht sin a chur in iúl, ach na bailiúcháin agus na timpeallachtaí a láimhseáil ar bhealaí éagsúla. Toisc gur uirlisí iad sin a chuireann béim ar theachtairreachtaí, ba chóir duit machnamh a dhéanamh ar na rudaí seo a leanas nuair a thugann tú cuairt ar thaispeántas.

- **An Spás atá in úsáid** – Ní hé an dearadh amháin atá tábhachtach maidir le spás, ach tá tábhacht leis an gcineál spáis atá i gceist. Cad é feidhm an spáis? Cé na tréithe a bhaineann leis? Cén leagan amach atá ann? An spás ciúin machnaimh é nó an spás gleoch do pháistí é? Conas a chuireann gnéithe eile den dearadh le héifeacht an spáis, an solas, úsáid dathanna, agus cruth agus méad na spásanna, abair? Conas mar a úsáidtear an spás chun cur leis an tslí a dtéann teachtaireachtaí nó téamaí an taispeántas i bhfeidhm ort?
- **Soilsiú** – Tá an-tábhacht leis an soilsiú; ní hamháin go gcruthaíonn sé atmaisféar, nó go gcuireann sé leis, ach baineann sé den atmaisféar chomh maith. Ní hamháin sin, ach déanann an solas dochar do theicstíil agus do pháipéar in achar gearr. Dá bhrí sin, ní mór cúrsaí caomhnaithe a chur san áireamh nuair a chuirtear solas ar na saothair ealaíne. Is mar gheall air sin nach mbíonn siad faoi sholas geal go minic.
- **Teachtairreachtaí tábhachtacha** – Cad é téama an taispeántais? Má bhíonn tú ar cuairt ar thaispeántas, is smaoineamh maith é liosta a dhéanamh de na príomhthopaicí agus de na mórthéamaí agus de na scéalta nó insintí a bhaineann leis an taispeántas.
- **Meáin agus teicneolaíocht léirmhíntithe** – San áireamh sin tá ceap tadhaill idirghníomhach, gléasanna fuaime agus físe, podchraoltaí, treoirthaifeadtaí, macasamhlacha

inláimhsithe (rudaí is féidir le cuairteoirí a láimhseáil), painéil ghraifíci agus téacs, nó treoraithe nó aisteoirí ag tabhairt míniú beo. Conas a thacaíonn dearadh nó úsáid na meán sin le teachtaireachtaí nó le téamaí an taispeántais?

- **Cé hiad an sprioclucht féachana?** An bhfuil sé dírithe ar shaineolaithe nó ar dhaoine nach bhfuil mórán eolais acu ar an ábhar? An bhfuil sé dírithe ar mhic léinn, ar dhaoine fásta, ar pháistí, nó ar réimse leathan cuairteoirí? Ar míníodh ábhair an taispeántais go soiléir, nó an mbíonn ceisteanna fós ag na cuairteoirí faoi bhrí an taispeántais?
- **Cén cineál eispéiris a chuirtear ar fáil?** An ligtear duit do thuairimí agus do smaointe féin a bhaint as, nó an bhfuil dearcadh ar leith á chur os do chomhair? Cad iad na píosáí nó na téamaí a dtugtar tús áite dóibh? Ar fágadh amach rud ar bith nó dearcadh duine ar bith?
- **Ábhair thacaíochta, ábhair bholscaireachta agus réamhfhógraín** – San áireamh sin tá bileoga, fógraí, ríomhchumarsáid agus/nó catalóga. Uirlisí tábhachtacha do lucht eagraithe an taispeántais is ea na hábhair sin. Cuidíonn siad go mór na teachtaireachtaí agus na téamaí a chur in iúl agus a chur i gcion ar an sprioclucht féachana. Scrúdaigh na grafaicí agus na híomhánna a úsáidtear in ábhair thacaíochta.
- **Treoracha** – Tabhair faoi deara an treoshuíomh, na treoracha agus na comharthaí a úsáidtear sa taispeántas. An bhfuil siad éifeachtach? An bhfuil siad ag teacht le scéim an taispeántais?
- **Suíomh** – Caith tamall ag féachaint ar an tslí a bhfuil na saothair suite – mar shampla, an bhfuil siad i dtuaispeántas oscailte nó i gcásanna taispeántais? Chomh maith leis sin, bíonn brí dhifriúil le píosáí nuair a chuirtear i gcomhthéacs difriúil iad. Mar shampla, ní hionann an bhrí a bhaineann le clog seanda i músaem eolaíochta agus le clog seanda i dteach stairiúil.

20



FIOR 1.28 Plean urlár na talún, Teach Fóite, Contae Chorcaí



Fíor 1.29 Plean an chéad urláir, Teach Fóite, Contae Chorcaí

Taispeántas bunaithe ar choincheap

Uaireanta bunaítear taispeántas ar smaoineamh nó ar choincheap agus amanna eile ar bhailiúchán nó ar phíosáí. Mar shampla, bheadh teach stairiúil mar Theach Fóite oiriúnach do thaispeántas bunaithe ar choincheap.

Teach Fóite

Teach neamhthaibhseach seilge le muintir Smith-Barry ba ea Teach Fóite i dtús ama. Athchóiríodh é sna 1820idí chun teach cónaithe galánta a dhéanamh de. Baineann deacrachtaí le teach stairiúil mar shuíomh taispeántais toisc gur seanfhoirgneamh atá ann agus go bhfuil an taobh istigh leagtha amach cheana féin de réir leagan amach an tí féin (fíor 1.28, fíor 1.29). Is deacair an leagan amach a athrú toisc go mbeadh costas mór leis, agus os rud é go bhfuil struchtúr cuid mhór tithe stairiúla faoi chosaint, is deacair cead a fháil iad a athrú.

Ar na pleananna den dá urlár i dTeach Fóite, feictear na bealaí tríd an spás a bhain le muintir an tí agus an ceangail idir na bealaí sin agus bunfheidhm an tí, is é sin, gradam agus maoin na n-úinéirí a chur ar taispeáint i dteach mórthaibhseach. Cuir méid na seomraí sa phríomhchuid den teach (ar an taobh chlé den phlean) i gcomparáid le méid na seomraí sa sciathán seirbhíse (ar an taobh dheas den phlean).

Taispeántas a Phleanáil

Cá gcuirfeá taispeántas i dTeach Fóite? Féach ar an teach ar an suíomh idirlín atá ag Teach, Cranlann agus Gairdíní Fóite.

www.fotahouse.com

Úsáid an spáis i dTeach Fóite

Mar nach féidir le dearthóirí agus le lucht pleanála taispeántais na ballaí ná na landaí a bhogadh go heasca i dTeach Fóite. Ní mór taispeántais a dhearadh de réir leagan amach an tí, ar spás taispeántais é cheana féin. Ní mór leithead na bpasáistí (fíor 1.30) agus leithead na seomraí (fíor 1.31) a chur san áireamh



Fíor 1.30 An forhalla, Teach Fóite, Co. Chorcaí



Fíor 1.31 An seomra bia, Teach Fóite, Co. Chorcaí

chomh maith sa mhéid is go bhféadfadh sé a bheith deacair ag an bpobal a mbealach a dhéanamh timpeall. Bíonn cuid acu beag nó róchúng agus bíonn sé deacair teacht ar chuid acu. Cuireadh ardaitheoir isteach i dTeach Fóite le déanaí ionas go mbeidh sé níos fusa ag gach cuairteoir, agus go háirithe ag daoine i gcathaoir rothaí, dul isteach sa teach.

Baineann deacrachtaí le cúrsaí caomhnaithe ó thaobh an tí féin de agus ó thaobh na n-earraí atá istigh ann. Ní miste cúpla duine a bheith ag siúl ar chairpéid fhíneálta ach má bhíonn cúpla míle duine ag siúl orthu, beidh damáiste á dhéanamh. Baineann an scéal céanna leis an soilsíú mar go mbíonn mórán tithe stairiúla maisithe le teicstílí fíneálta nó le pictiúr uiscadhatha ar pháipéar. Tá sceo cosanta ar an ngloine i mórán de na fuinneoga i dTeach Fóite chun na pictiúir agus an troscán a chosaint ar ghathanna UVB a dhéanfaidh dochar dóibh.

Atmaisféar atá dílis don stair

Is é ceann de na buntáistí a bhaineann le taispeántas a chur ar siúl i dteach stairiúil ná go bhfuil atmaisféar ar leith ann toisc gur teach cónaithe a bhí ann tráth. Ar an ábhar sin, is féidir atmaisféar atá dílis don stair a chruthú i dtaispeántas agus is féidir dul i gcion ar chuairteoirí go héifeachtach dá réir sin.

Teach teaghlaigh

De bharr gur teach cónaithe le teaghlach saibhir ba ea Teach Fóite, tá gné spéisiúil eile ag an teach: tá sciathán ann do na seirbhísigh. Ba ann a bhíodh na searbhóntaí ag obair agus ag cur fúthu agus níor athraíodh é ó thóg muintir Smith-Barry é sna 1820idí.

Agus tú ag dul tríd na seomraí, gheobhaidh tú tuiscint ar an saol mar a bhí ag daoine éagsúla i sochaí an 19ú haois. Is mór an chabhair é go bhfuil na hearraí agus an troscán suite mar a bhíodh i dtaispeántas oscailte seachas i gcásanna taispeántais.

Conclúid

Gheobhaidh tú tuiscint níos fearr ar an ealaín má bhíonn tú ag féachaint ar phíosaí ealaíne agus ag caint faoin ealaín agus bainfidh tú níos mó taitnimh aisti. Tá sé tábhachtach, áfach, nach mbraitheann tú faoi bhrú chun tuairim a thabhairt faoi ealaín láithreach. Ní thagann duine ar thuairim faoin ealaín láithreach i gcónaí. Ar an tslí chéanna is go bhfánann amhrán nua i d'intinn nua i ndiaidh tamaill, tógann sé tamall sula dtéann saothar ealaíne i bhfeidhm ort. Is é an rud is tábhachtaí go leanfaidh tú ort ag tabhairt cuairte ar ghailearaithe ealaíne, idir ghailearaithe móra agus ghailearaithe beaga, chomh minic agus is féidir, agus go mbeidh tú oscailte don eispéireas a bheidh romhat iontu.

Ceisteanna

1. Déan cur síos ar chuid de na bealaí a mbítear ag féachaint ar phictiúr.
2. Cad is brí leis an téarma 'fíorach' sa phéintéireacht?
3. Cad is brí leis an téarma 'teibí' sa phéintéireacht?
4. Airíonna 'aeistéitiúla' saothar ealaíne, cad is brí leis sin?
5. Déan cur síos ar rudaí a chabhródh le duine an sásamh agus an tairbhe cheart a bhaint as cuairt a thabhairt ar mhúsaem ealaíne nó ar ghailearaí.
6. Cén bealach a gcuirtear pictiúir i ngrúpaí agus iad á gcur ar taispeántas i nGailearaí Náisiúnta na hÉireann?
7. Cérbh é Hugh Lane?
8. Cad iad na pictiúir thábhachtacha a bhí i dtiomnacht Hugh Lane atá le feiceáil i nGailearaí Cathrach Bhaile Átha Cliath?
9. Cén bealach ar cuireadh saothar an ealaíontóra Seán Scully ar taispeáint?
10. Cérbh é Francis Bacon agus cá bhfuil a stiúideo ar taispeáint?
11. Déan cur síos ar roinnt de na ceisteanna tábhachtacha a chaithfear a chur san áireamh sula ndéantar taispeántas a phleanáil?

Aiste

1. Ainmnigh gailearaí tábhachtach in Éirinn ar thug tú cuairt air le déanaí agus déan plé mion ar dhá phictiúr, nó níos mó, a chuaigh i bhfeidhm ort. Déan comparáid idir na saothair sin agus ceann ar bith atá ar eolas agat ó do chuid staidéir, nó a chonaic tú nuair a thug tú cuairt ar ghailearaí beag nó ar ghailearaí réigiúnach eile.
2. Déan plé ar chuairt a thug tú ar thaispeántas ealaín chomhaimseartha in Áras Nua-Ealaíne na hÉireann i mBaile Átha Cliath, nó i músaem eile den chineál céanna. Scríobh do thuairim faoin ionad féin agus déan cur síos mion ar roinnt saothar agus ar an tslí a ndeachaigh siad i bhfeidhm ort. Cad a d'fhoghlaim tú ón gcuairt?
3. Déan cur síos ar thábhacht bhailiúchán Hugh Lane d'Éirinn agus déan plé mion ar dhá cheann de na pictiúir sa bhailiúchán.
4. Tabhair cuntas gonta ar an gconspóid a bhain le bunú Ghailearaí Nua-Ealaíne na Cathrach i mBaile Átha Cliath.

Staidéar ar phictiúr daite

1. Scrúdaigh *Cena in Emmaus* (*Suípéar in Emmaus*) le Caravaggio (fíor 1.32) atá i nGailearaí Náisiúnta, Londain agus cuir i gcomparáid é le *Gabháil Chríost* (fíor 1.3) i nGailearaí Náisiúnta na hÉireann. Déan cur síos ar cheapadóireacht na bhfíoracha agus ar an tslí a d'úsáid an t-ealaíontóir gothaí, dathanna agus dreach na ndaoine chun mothúcháin agus teannas na heachtra a chur in iúl. Déan trácht ar an soilsiú chomh maith agus déan fiosrúchán faoin ngaol atá idir an dá phictiúr sin agus idir iad agus pictiúir eile de chuid Caravaggio mar chuid de d'fhreagra.



FÍOR 1.32 CENA IN EMMAUS (*Suípéar in Emmaus*), Caravaggio, An Gailearaí Náisiúnta, Londain

2. Scrúdaigh *Les Glaneuses* (*Na Díolamóirí*) le Jules Breton (fíor 1.33) i nGailearaí Náisiúnta na hÉireann agus déan cur síos ar an radharc faoi mar a léirigh an t-ealaíontóir é. Cuir i gcomparáid radharc den chineál céanna a léirigh Jean-Francois Millet (feach Caibidil 38, fíor 38.1) é.



FÍOR 1.33 LES GLANEUSES (*Na Díolamóirí*), Jules Breton, Gailearaí Náisiúnta na hÉireann, Baile Átha Cliath

3. Ba é Jack B. Yeats an t-ealaíontóir ba cháiliúla in Éirinn sa 19ú haois agus ag tús an 20ú haois. Scrúdaigh *Snámh na Life*, (fíor 1.6) ar saothar luath de chuid an ealaíontóra é, agus *Dobhrón* (fíor 1.7), ar saothar déanach é. Tá an dá shaothar ar taispeáint sa seomra nua 'Músaem Yeats' i nGailearaí Náisiúnta na hÉireann. Déan plé ar an gceapadóireacht, ar na dathanna, ar an tslí ar athraigh a stíl agus ar an tslí ar bhain an t-ealaíontóir úsáid as péint. Pléigh, chomh maith, a bhfuil ar eolas agat cheana féin faoin ealaíontóir agus cén t-ullmhúchán a dhéanfa dá mbeifeá chun cuairt a thabhairt ar an taispeántas sin. Cén t-eolas go díreach a gheofa, dar leat, dá bhféachfa go grinn ar na pictiúir féin?
4. Scrúdaigh *Les Parapluies (Na Scáthanna Báistí)* le Pierre-Auguste Renoir (fíor 1.18) agus déan cur síos ar an radharc. Déan trácht ar cheapadóireacht na bhfíoracha agus ar an bpatrún d'uillinneacha agus de chruthanna na scáthanna báistí. Déan plé chomh maith ar an stíl nua a d'úsáid an t-ealaíontóir sa saothar sin.
5. Scrúdaigh *Eva Gonzalès* le Édouard Manet (fíor 1.16) agus déan cur síos ar an radharc atá sa phictiúr. Déan trácht ar an gceapadóireacht – ar an úsáid a baineadh as dathanna, ar an mbealach ar léirigh an t-ealaíontóir pearsa na mná atá ina suí sa phictiúr, agus ar an mbealach ar léirigh sé fabraic mhín a gúna.
6. Scrúdaigh *Montserrat* (fíor 1.34) leis an ealaíontóir Éireannach Seán Scully. Déan cur síos ar an gceapadóireacht, ar an dath agus ar an mbealach ar bhain an t-ealaíontóir úsáid as cruthanna. Cén 'teachtaireacht' ar mhaith leis an ealaíontóir a chur in iúl, dar leat? An gceapann tú go bhfuil baint ar bith ag na cruthanna teibí sin leis an saol timpeall orainn nó le nithe eile atá ann go fíor?



FÍOR 1.34 MONTSERRAT, Seán Scully, Gailearaí Hugh Lane Chathair Bhaile Átha Cliath