

## CAIBIDIL 22

### FÍORACHA SAORSHEASAIMH

#### Dealbha beo

I mblianta tosaigh an 15ú haois tháinig stíl úr dealbhóireachta chun cinn i bhFlórans a bhí an-radaiceach agus an-mhór i láthair an phobail. Níor tháinig athrú mar é ar stíl na péintéireachta ná ar stíl na hailtíreachta go ceann i bhfad ina dhiaidh sin. Go dtí sin sheasadh dealbha na n-ardeaglaisí Gotacha ina sraitheanna sollúnta timpeall ar na doirse. Fíoracha neamhréalaíocha ba ea iad. I gcomparáid leis sin anois, cuireadh na dealbha ollmhóra amach in áiteanna poiblí, iad i gcoirlár an phobail ar shráideanna Fhlórans. Bhí idir bheocht agus réalachas ag baint leis na dealbha nua. Ba den traidisiún é go raibh dealbha leathshlí idir bheith beo agus a bheith ina gclocha. Chaith daoine leis na dealbha nua sin amhail is gur daoine a bhí iontu agus nach raibh in easnamh orthu ach glór.

#### Orsanmichele

Rinneadh dealbha ar an stíl nua sin d'Orsanmichele, stóras gráin a dódh go talamh (fíor 22.1). B'amhlaidh gur mhair íomhá den Mhaighdean Mhuire ar cheann de na colúin sa stóras agus tuigeadh uaidh sin gur chóir séipéal nua a thógáil ar an láthair. Tógadh an séipéal nua agus cuireadh dhá urlár breise leis an bhfoirgneamh don stóras gráin.

#### Naomhphátrúin na nGildeanna

D'fhógair, na *Signoria*, gobharnóirí na cathrach gur cheart do gach cuallacht dealbh dá naomhphátrún a chur i bpóirsí ar an taobh amuigh den séipéal nua. Faoin mbliain 1400, áfach, ní raibh ach trí cinn de na dealbha ina n-áit chuí. D'éirigh na *Signoria* mífhoighneach leis na cuallachtaí agus tugadh 10 mbliana dóibh leis an obair a chur i gcrích.

Ba é **Lorenzo Ghiberti** an t-ealaíontóir a roghnaigh **Arte del Camila** (cuallacht na gceannaithe olla agus éadaigh). Iarradh ar Ghiberti dealbh d'**Eoin Baiste**, an naomhphátrún a bhí acu, a dhéanamh. Bhí an dealbh ar an gcéad dealbh chré-umha lánmhéide a rinneadh. Bhí cáil dhoirse Bhaistealann Fhlórans amuigh ar Ghiberti agus is cinnte gur mar gheall air sin a roghnaíodh don ghnó é. Bhí costas mór ag baint le cré-umha, agus ní raibh sé éasca obair leis mar ábhar. Ní fhéadfadh ach na cuallachtaí móra an costas a bhain leis a sheasamh, agus theastódh máistir oilte chun an obair a dhéanamh.

Dealbhóir óg darb ainm **Nanni di Banco** a roghnaigh cuallacht na saorchloch. Is í a dhealbh siúd, **An Ceathrar Naomh Corónaithe**, an t-aon sampla de dhealbh de ghrúpa daoine atá le feiceáil ar Orsanmichele. Ceathrar dealbhóirí Luath-Chríostaí atá sa ghrúpa, cuireadh chun báis iad toisc gur dhiúltaigh siad íomhá a dhéanamh de Dhia Rómhánach (fíor 22.2). Léirítear ailtirí, dealbhóirí agus saoir chloiche ar sheastán na deilbhe agus iad i mbun a gceirde (fíor 22.3).

Ba é **Donatello** a choimisiúnaigh cuallacht na n-oibrithe línéadaigh ar mhaithe le dealbh de Naomh Marcas a dhéanamh. Roghnaigh cuallacht na n-armadóirí é freisin chun an dealbh de Shan Seoirse a chruthú.



FÍOR 22.1 Séipéal Orsanmichele, Flórans.



**Flóir 22.2** AN CEATHRAR NAOMH CORÓNAITHE, Nanni di Banco, Orsanmichele, Flórans.

### Tionchar na gClasaiceach

Cé go mbíodh na healaíontóirí mór le rá in iomaíocht lena chéile i gcónaí, bhí an chathair beag agus bhí aithne ag gach duine ar a chéile. Mar sin, mhalartaíodh na healaíontóirí smaointe eatarthu féin agus d'fhoghlaimidís óna chéile. Ba é Ghiberti an dealbhóir ba thábhachtaí i bhFlórans nó gur bhain Donato de Bardi (Donatello mar is fearr aithne air) an gradam sin amach. Bhí ardmheas ag Donatello ar shaothair chlasaiceacha na Sean-Ghréige agus na Sean-Róimhe. Ní raibh sé sásta cloí le seanfhoirmilí na Meánaoise a thuilleadh. Rinne sé aithris ar ealaíontóirí na seanaimsire agus, mar a dhéanadís siúd, bhaineadh sé leas as cuspaí beo chun staidéar a dhéanamh ar cholainn an duine.

### Donatello (1386 - 1466)

Ba é an ní ba mhó a d'fhág a rian ar Donatello ná an tréimhse a chaith sé ag obair ar dhoirse Bhaistealann Fhlórans i stiúideo Ghiberti. Ní raibh Ghiberti ach ocht mbliana níos sine ná a phrintiseach, ach thug Donatello scileanna áirithe uaidh, mar sin féin. Ba é Ghiberti a mhúin dó conas bailchríoch mhín ghlangearrtha a chur ar dhromchla an chré-umha, conas fíoracha a mhúnlú agus conas éadach na ndealbh a chur ar crochadh go grástúil, nádúrtha.

Tar éis tamaill bhog Donatello go dtí saotharlann na hardeaglaise áit ar casadh Nanni de Banco air. I bpáirt le chéile a d'fhorbair siad beirt stíl nua de dhealbhóireacht shaorsheasaimh. D'oibrigh sé go dlúth le Filippo Brunelleschi freisin. Is uaidh sin a d'fhoghlaim sé rialacha an choibhnis agus na peirspeictíochta agus thug sé seal sa Róimh ina theannta ag déanamh staidéir ar na seandachtaí ann. Thar aon rud eile d'imir sé sin tionchar mór ar Dhonatello agus spreag é chun stíl ealaíne uathúil dá chuid féin a chruthú.



**Flóir 22.3** Saoir ag saothrú leo, faoi bhun AN CEATHRAR NAOMH CORÓNAITHE.



FÍOR 22.4 NAOMH EOIN BAISTE, Ghiberti, Orsanmichele, Flórans.

### Naomh Marcas le Donatello agus Naomh Eoin Baiste le Ghiberti

Saothar álainn dea-chumtha is ea *Naomh Eoin Baiste* le Ghiberti in Orsanmichele. Luíonn sé go mór leis an stíl Ghotach Dhéanach a bhí san fhaisean ag an tráth sin i bhFlórans.

Seans go raibh cuallacht na n-oibrithe línéadaigh ag súil lena mhacasamhail sin nuair a choimisiúnaigh siad Donatello óg chun dealbh a naomhphátrúin siúd, Naomh Marcas (fíor 22.5) a chruthú. Ach a mhalairt ar fad a fuairadar, ach é go hiontach. Tá an t-éadach flte go grástúil ar naomh Eoin Baiste ag Ghiberti ach tá sé easnamhach ó thaobh cruth na colainne agus an dreacha de. Maidir le dealbh Donatello, ar an taobh eile, tá sí beo ar gach bealach, idir chorp agus anamúlacht. Tá fuinneamh faoina lámha féin agus an naomh ag stánadh amach orainn, na súile slogtha faoina mhaláí méirscreacha. Nuair a scrúdaigh Michelangelo an dealbh níos faide anonn deirtear go ndúirt sé: 'Má bhí an naomh chomh dea-chumtha sin agus é ina bheatha chaithfeadh duine gach dár scríobh sé a chreidiúint'.

Os cionn a chaise deise a luíonn an chuid is mó de mheáchan an Naoimh. Sa treo eile (*in contrapposta*) atá an cholainn



FÍOR 22.5 NAOMH MARCAS, Donatello, Orsanmichele, Flórans.

uachtair agus an cloigeann casta. Ba nós é sin a thionscain dealbhóirí clasaiceacha na Sean-Chréige chun nach mbeadh an cholainn righin agus ar claon ón gcromán go dtí an ghualainn.

### San Seoirse

Cúpla bliain ina dhiaidh sin dhealbhaigh Donatello fíor a bhí níos beoga fós (fíor 22.6). Is dealbh í a choimisiúnaigh cuallacht na n-armadóirí. Leagan níos óige agus níos caoile é de Naomh Marcas agus é lán de neart agus de mhisneach. Ag breathnú ar shlua na sráide atá an naomh seo freisin ach tá an-phráinn faoina fhéachaint. Ní foláir nó tá sé ag breathnú ar an dragan fíochmhar atá ar tí an mhaighdean a ionsaí. Tá lámh leis ar a sciath, é teann agus réidh chun catha. Faoi mar a deir Vasari, beathaisnéisí an ealaíontóra: 'Déarfá ar an dealbh go bhfuil beocht sa chloch féin'.

Luíonn an dealbh isteach le traidisiún niachais na Meánaoise ach caitear leis ar bhealach iomlán nua. Cé gur ridire faoi chathéide chlasaiceach atá ann, is duine iomlán daonna é freisin, é ina sheasamh go diombháilte agus an dá chos scartha agus a aghaidh lán d'fuirneamh.



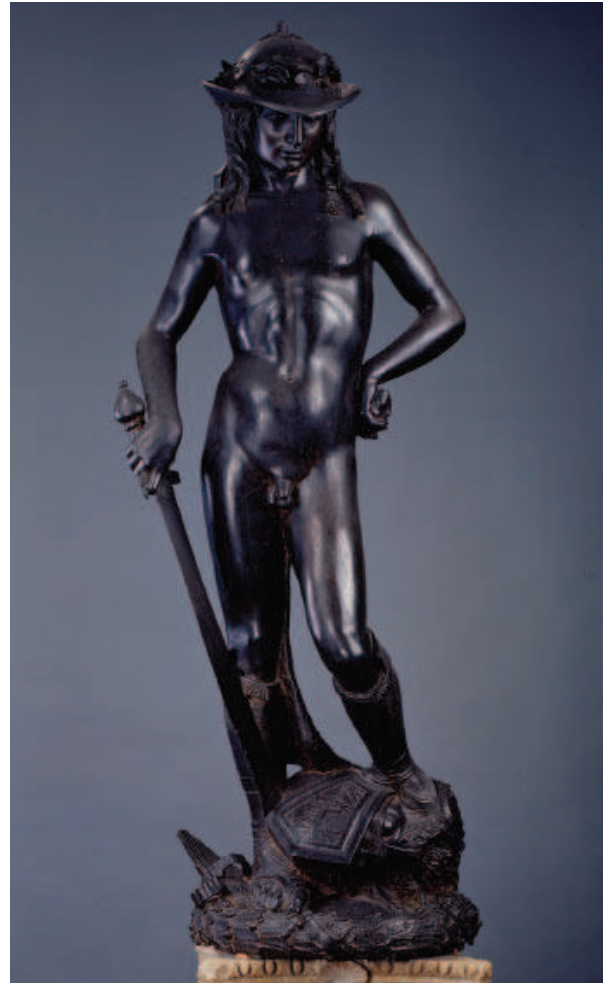
FÍOR 22.6 SAN SEOIRSE, Donatello, Orsanmichele, Flórans.

I Músaem Bargello i bhFlórans atá an dealbh mharmair féin. Tá cóip chré-umha di i bpóirse Orsanmichele. Tráth dá raibh bhí cláimh ina lámh agus clogad miotail ar a chloigeann ach is fada iad sin in easnamh.

266

### Dáibhí

D'éirigh le Donatello sa rud a chuir sé roimhe, ní maisiúchán ailtireachta amháin a bhí sa dealbhóireacht níos mó. Ní hamháin sin, ach ba é an chéad ealaíontóir ó bhí an tseanaimsir ann a raibh de dhánacht ann dealbh thríthoiseach lánmhéide a dhéanamh agus é lomnocht. Tá an dealbh chré-umha de Dháibhí (fíor 22.7) ar cheann de na dealbha is tábhachtaí de chuid ré an Luath-Renaissance. Cé is móite dá hata agus dá loirgnéain tá sé lomnocht. Tugann a dhéanamh caoin an litir 'S' chun cuimhne agus meabhraíonn sé dealbha na Sean-Ghréige dúinn dá bharr. Ach sin tús agus deireadh na cosúlachta. Ní haon dia Gréagaché an déagóir slim seo ná níl sé cosúil ar shlí ar bith le lomnochtáin chumhachtacha na seanaimsire. Eisceacht is ea leagan Donatello de laoch óg an tSean-Tiomna ina bhfaigheann an óige an lámh in uachtar ar an tseanaois. Rud íonghlan do-éillithe is ea an óige chéanna. Tá an léiriú a dhéantar ar an ógánach piteánta, slim, motháioch agus caoin, ach is duine ceart é, mar sin féin. Tá dromchla na deilbhe



FÍOR 22.7 DAVID, Donatello, Iarsmalann Bargello, Flórans.

an-nádúrtha, é an-snasta agus loinnir dhúghorm ar an gcolainn chun míneadas chneas an ógánaigh a léiriú. Tá contrárthacht láidir idir an dromchla mín sin agus gairbhe na gruaige agus an hata.

Sheas an dealbh chré-umha i gclós chúirt Phálás na Medici ar feadh na mblianta. Tá cos an ógánaigh ina luí go neafaiseach ar chloigeann scoite Ghóla - samhail, is dócha, de shíor-chomhrac theaghlach Medici chun cathairstát beag Fhlórans a chosaint ar a naimhde cumhachtacha.

### Máire Mhaigdiléana

As saothair dhéanacha Donatello is cinnte gurb í fíor thragóideach Máire Mhaigdiléana (fíor 22.8) an dealbh is mó a théann i bhfeidhm orainn. Aa adhmaid péinteáilte atá an dealbh sin déanta. Tá súile gorma brónacha ag stánadh amach as na logaill tholla, na beola ar oscailt beagán agus a cuid fiacla bána briste le feiceáil. Níl scioltar feola ar na leicne agus gobann na cnámha amach astu. Tá stríocaí buí ina cuid gruaige aici agus an ghruaig féin in aimhréidh agus táite le chéile.



FIOR 22.8 MÁIRE MHAIGDILÉANA, Donatello, Museo del Opera del Duomo, Florans.

Seasann an striapach aithríoch agus glúin amháin lúbtha. Tá a cuid cos fada féitheach i riocht truacánta grástúil a mheabhraíonn dúinn a háilleacht agus í ina cailín óg. Tá a méara fada cnámhacha le chéile agus í ag guí, tá a cneas griandaite agus seirgthe ón troscadh. Ach tá i bhfad níos mó i sársaohar Donatello ná réalachas cliste. Tá an dealbh thruamhéalach beo le fuinneamh, é ag cúrsáil tríd an gcolainn go léir, rud a mhúsclaíonn comhbhá sa té atá ag amharc uirthi. Saohar bithbhuan é, samhail de phian shíoraí an chine dhaonna.

### Clú agus cáil le linn a bheatha

Bhí saol fada ag Donatello. D'oibrigh sé i bhFlórans, in Siena, in Padua agus i gcathairstáit eile. Faoi mar a deir Giorgio Vasari, a bheathaisnéisí ina thaobh: 'Tá an saol chomh lomlán de shaothair Donatello gur féidir a rá nach raibh aon ealaíontóir eile chomh táirgiúil céanna leis. Deir sé freisin go raibh na buanna uile aige a mbeifí ag súil leo i nginias - nuálaíocht, cumas deartha agus cumas breithiúnais.

### Conclúid

Tháinig mórathrú ar an dealbhóireacht i bhFlórans i dtús an 15ú haois. Tharla sé sin i bhfad sular tharla aon athrú den chineál céanna i gcás na péintéireachta nó san ailtireacht agus bhí tionchar aige ar na forbairtí móra a tháinig chun cinn níos déanaí.

#### Ceisteanna

1. Cé a bhronn an coimisiún le haghaidh na ndealbh mórthimpeall ar Orsanmichele?
2. Déan cur síos ar chuid de ghnéithe clasaiceacha na ndealbh sin.
3. Cén fáth arbh í dealbh *An Ceathrar Naomh Corónaithe* rogha chuallacht na saorcloch?
4. Cad a shíl muintir na cathrach de na dealbha?

#### Aiste

1. Inis cén uair a bhris Donatello le léiriú traidisiúnta na colainne daonna sa dealbhóireacht agus pléigh na tionchair a thug air dul sa treo nua. Agus tú ag freagairt na ceiste luaigh samplaí ar leith de shaothar an ealaíontóra.

#### Staidéar ar phictiúr daite

1. Scrúdaigh dealbh Mháire Mhaigdiléana le Donatello (fíor 22.8) agus inis i d'fhocail féin cén fáth, dar leat, a dtéann sí i bhfeidhm go mór ar na mothúcháin. I do thuairimse, an bhfuil aon chosúlacht idir í agus an dealbhóireacht nua-aoiseach? An bhfuil aon chur amach agat ar aon saohar comhaimseartha a bheadh inchurtha léi?