

CAIBIDIL 24

IOMAÍOCHT SHIBHIALTA

An Ealaín Dhiaga

Ba é príomhchuspóir na healaíne diaga glóir a thabhairt do Dhia, ach ar ndóigh, chuir sí go mór le stádas an phátrúin agus a theaghlaigh chomh maith. Bhíodh na teaghlaigh shuibhre go mór in iomaíocht lena chéile agus choimisiúnaigh na pátrúin foirgnimh, dealbha agus pictiúir chun meas a tharraingt orthu féin, ar a gcuid teaghlach agus ar na cathracha ina mhaireadar.

Bhí iomaíocht freisin maidir le stíleanna péintéireachta. Bhí daoine ann ar thaitin stíl chlasaiceach an daonnachais leo, an stíl Bhiosántach ó Scoil Sienna a thaitin le daoine eile. Tharla go raibh an-éileamh freisin ar an stíl Ghotach idirnáisiúnta, mar go raibh sí chomh mór sin chun tosaigh sna cúirteanna saibhre i dtuaisceart na hEorpa.

Iomaíocht shibhialta agus stíleanna péinteála

Bhíodh muintir Strozzi agus muintir de' Medici go mór in iomaíocht lena chéile i bhFlórans. Níor luaithe a tháinig muintir de' Medici i gcumhacht gur chuir siad an ruaig ar Palla Strozzi agus a theaghlach amach as an gcathair. Fágann sin nach bhfuil an cur amach céanna anois ar na pictiúir sa stíl Idirnáisiúnta a thaitin le muintir Strozzi agus atá ar na saothair chlasaiceacha sa stíl dhealbhach a thaitin le muintir de' Medici. Ar rialacha na peirspeictíochta atá an stíl dhealbhach bunaithe agus tugtar stíl an Luath-Renaissance uirthi inniu.

Gentile da Fabriano agus *Íosa á Adhradh ag na Saoithe Anoir*

Fear saibhir léannta ba ea Palla Strozzi a raibh dúil aige i nithe seanda. Ní pictiúr den seandéanamh é *Íosa á adhradh ag na Saoithe Anoir* (fíor 24.1) le Gentile da Fabriano, áfach. Bhí aitheantas idirnáisiúnta bainte amach ag Gentile agus bhí saothair choimisiúnaithe curtha i gcrích aige i mórán cathracha móra san Iodáil. Is í an mhír altóra cháiliúil sin an saothar is mó dá chuid atá fós againn. Cé gur sampla maith den Stíl Idirnáisiúnta é, baineann sé freisin le stíl an Luath-Renaissance agus léiríonn sé casadh nua i gcúrsaí péintéireachta i bhFlórans.

'Stíl na Cúirte'

Airgead mór Strozzi atá á léiriú ag an bpictiúr sin. Pictiúr óir, faoi mhaisiú óir, i bhfráma óir atá ann agus éadaí costasacha galánta á gcaitheamh ag na fíoracha ann.

Sonraí

Is léir ar na capaill bhreátha agus ar na héadaí galánta go bhfuil dúil ag an ealaíontóir sna mionsonraí. Tá an cúlra traidisiúnta Gotach ann, cúlra na n-órdhuillí. Feictear an spéir i bhfad i gcéin ar chúl na gcnoc, rud atá tipiciúil go maith. Ach tá áilleacht neamhghnách ag baint leis an bpictiúr, ina dhiaidh sin féin, agus úire sa chur chuige péinteála a fhágann gur saothar ar leith é.



FÍOR 24.1 ÍOSA Á ADHRADH AG NA SAOITHE ANOIR, Gentile da Fabriano

Réiteach an dromchla

Caithfidh go ndeachaigh an pictiúr i bhfeidhm go mór ar an gcéad phobal a chonaic é. Ní raibh d'fhoinsí solais sa séipéal an uair úd ach coinne nó lampaí ola. Lasadh an solas preabarnach a thugaidís sin codanna éagsúla den phictiúr, codanna a bhí cóirithe ag Gentile ar bhealaí difriúla. In áiteanna áirithe leag sé síos sraith óir nó airgid faoin bpéint agus ghrean patrúin rilife inti. D'ardaigh sé an dromchla in áiteanna eile trí leas a bhaint as plástar agus gliú. Tá an teicníc sin in úsáid i gcoróin óir an rí agus i gcoiléar an mhadra, mar shampla. Bhí an teicníc chéanna i bhfeidhm i gcathair na Veinése cheana ach ba é Gentile a thug go Flórans ar dtús.



FÍOR 24.2 Sonra ó ÍOSA Á ADHRADH AG NA SAOITHE ANOIR, Gentile da Fabriano

Paulo Uccello (1397–1475)

Bhí roinnt mhaith ealaíontóirí ina mheitheal ag Cosimo de' Medici. Duine acu ba ea Paulo Uccello. Bhí ardmheas ar Uccello le linn a ré féin. D'éirigh sé gafa ar fad le prionsabail mhataimice na peirspeictíochta, áfach, rud a bhain dá cháil i gcaitheamh na mblíanta. De réir Vasari, nuair a d'impíodh a bhean air teacht chun na leapan, ní thugadh sé d'fhreagra uirthi ach: 'Ó, nach aoibhinn an ní í an pheirspeictíocht.'

280

Is maith a thuig Cosimo go bhféadfadh saothar ealaíne teachtaireacht chaolchúiseach a chur trasna agus béim a leagan ar a údarás féin. Phéinteáil Uccello trí phainéal faoi Chath Romano inar rug na Flórantáigh bua ar chomhfhórsaí Lucca, Siena agus Mhílano. Ba bheag tábhacht a bhain leis an gcath céanna agus bheadh sé ligthe i ndearmad ar fad murach na pictiúir a phéinteáil Uccello.

Painéil Chath Romano

I dtús ama bhí na painéil suite ar urlár na talún sa halla mór i bPálás na Medici ach anois tá siad sa Louvre i bPáras, i nDánlann Uffici i bhFlórans agus sa Dánlann Náisiúnta i Londain. Léiríonn siad go raibh dúil as cuimse ag an ealaíontóir agus ag an bpátrún araon sa chogaíocht agus i ngléasanna cogaidh. Léirítear gach uile ghné díobh iontu: ridirí, saighdiúirí cos, sciatha, lansaí, crosbhoghanna, trumpaí agus capaill, chomh maith le seamanna cathéide agus tairní crúite na gcapall. Saineolaí ar chúrsaí cogaíochta ba ea Cosimo agus is cosúil gur bhain mórthábhacht le Cath Romano (fíor 24.3) ina shúile siúd. B'fhéidir gurbh é an fáth a bhí leis sin ná go raibh Cosimo ina dhlúthchara ag Niccolò da Tolentino, ceannaire buacach an lae úd.

An Ginearál Niccolò da Tolentino

Saighdiúir tuarastail ba ea Niccolò da Tolentino. Tá áibhéil gan dealramh i gceist sa phictiúr seo. Feictear é faoina éide pharaíde agus é ar muin capall bán cogaidh. Eiseamláir nach mór foirfe den chomhréir gheoiméadrach is ea an capall agus é ina sheasamh go buacach ar thortán féir. Tá giolla le taobh da Tolentino agus a chathbharr galánta á iompar aige. Is léir nach gcuireann an cath puinn mairge ar an ngiolla.

Is í an pheirspeictíocht líneach aonphointe atá i réim sa phictiúr, mar is léir ó réamhghiorrú na gcruthanna, ó na lansaí briste agus ó sheasamh agus ó choibhneas na gcapall. Seans gur theastaigh uaidh ardcéim réalachais a bhaint amach ach tá cuma righin adhmaid ar na fíoracha. Déarfá gur figiúirí



FÍOR 24.3 CATH SAN ROMANO An Ginearál Niccolò da Tolentino ag ceann fhórsaí Fhlórans, Paulo Uccello, An Dánlann Náisiúnta, Londain.

cairtchláir atá iontu agus an cath féin á throid ar stáitse. Cinnte dearfa is mó d'ornáid ná de chuntas stairiúil é, ach mar sin féin, tá sé suimiúil mar go bhfuil tábhacht shiombalach leis. Mar shampla, tá torthaí glé-oráiste ar a dtugtaí *mala medica* nó 'úlla leighis' ar na crainn. Ós rud é go gciallaíonn Medici 'dochtúirí' ba rud nádúrtha dóibh na torthaí sin a roghnú mar shiombail dóibh féin.

Cailleann Uccello gnaoi an phobail

Taobh amuigh de *Cath Romano* is beag eile de shaothar Uccello atá fós le fáil. Chaill sé gnaoi na ndaoine de bharr é a bheith aonaránach, corr agus comh gafa is a bhí sé leis an bpeirspeictíocht, rud a thug seans d'ealaíontóirí eile teacht chun cinn le smaointe úra.

Lorenzo Ollásach

Ghlac Lorenzo de' Medici agus a dheartháir óg, Giuliano, rialú Chathair Fhlórans orthu féin tar éis bhás a n-athar. Ní raibh Lorenzo ach 21 bliain d'aois ag an am. Bhí sé ina fhile agus ina phátrún fial ar lucht ealaíon, ach ba rialtóir dian é freisin, go háirithe tar éis gur sádh a dheartháir chun báis i gcomhcheilg chun na Medici a chur dá gcois.



FÍOR 24.4 AN MHAIGHDEAN MHIURE AGUS A LEANBH, Fra Filippo Lippi, Gailearaí Uffizi, Flórans

An Ré Órga

Bhí Lorenzo i gceannas ar an gcathair le linn ré órga an Renaissance i bhFlórans, ré inar sháraigh an chathair éachtaí glórmhara cultúrtha na luath-thréimhse. Ar nós a athar agus a shean-athar roimhe, thacaigh sé le healaíontóirí agus mhaoinigh sé cúrsaí oideachais. Léirigh pobal Fhlórans a mhuíochas tríd an teideal Ollásach a bhronnadh air ach, ar ndóigh, ba theideal sách coitianta é *Il Magnifico* san Iodáil aimsir an Renaissance.

Botticelli i bPálás na Medici

Thug Piero de' Medici suntas don ealaíontóir Botticelli sna 1460idí nuair nach raibh an t-ealaíontóir féin ach ina dhéagóir agus chuir sé seomra ar fáil dó i bPálás na Medici. Ní raibh Botticelli ach cúig bliana níos sine ná Lorenzo agus níorbh fhada go raibh Lorenzo agus a dheartháir Giuliano mór leis. Bhí dúil mhór acu ar fad sa litríocht agus san fhealsúnacht dhaonnachach. Bhí na pictiúir ba mhó cáil aige, *Primavera* agus *Breith Véineas*, ar crochadh i bPálás na Medici ar feadh na mblianta.

Botticelli (1445–1510)

Ainneoin gur tógadh Botticelli i dteaghlach bocht i gcúlrsáideanna Fhlórans bhí a chuid pictiúr ar na saothair ba sho-aitheanta de chuid an Renaissance sa chathair sin. Ba é a dheartháir, Alessandro Felipepi a thóg é agus a thug an leasainm, Botticelli, air, rud a chiallaíonn 'bairille beag'. Lean an t-ainm dó.

Ó Fra Filippo Lippi, a mháistir, a d'fhoghlaim Botticelli an tréith ba shainiúla dá shaothar. Ba í sin an íomhá idéalaithe agus rud beag gruama, d'áilleacht na mban. Sampla maith den tréith chumhach sin is ea *An Mhaighdean Mhiure agus a Leanbh*, le Lippi, saothar ina bhfeictear máthair óg álainn agus an leabh íosa ina phlucachán. Tá aingeal óg mealltach in éineacht leo. Bhí Fra Filippo ag obair do mhuintir de' Medici nuair a thug Piero suntas d'obair an phrintísigh. Bhronn sé pátrúnacht air agus thug seans dó bheith istigh leis an teaghlach ba chumhachtaí i bhFlórans. Ba mhór an chabhair é sin do Botticelli ina ghairm bheatha.

Íosa á Adhradh ag na Saoithe Anoir

Choimisiúnaigh bailitheoir cánach mór le rá i bhFlórans Botticelli chun *Íosa á Adhradh ag na Saoithe Anoir* a phéinteáil le súil go mbeadh sé in ann dul i bfeidhm ar na Medici. Tá portráidí de roinnt mhaith ball de theaghlach de' Medici sa phictiúr (Fior 24.5) agus iad istigh i gcroílár *Bhreith Chríost*. Ina measc siúd atá bailithe thart ar an Teaghlach Naofa tá Cosimo il Vecchio, Piero, Lorenzo agus Giuliano. In aice láimhe tá a gcairde, lucht tacaíochta, scoláirí, polaiteoirí agus lucht gnó. Istigh leis an ngrúpa sin tá féin-phortráid de Botticelli é féin agus é ag stánadh amach ar an mbreathnóir. Ráiteas láidir é sin go bhfuil sé ag tacú leis an teaghlach, ráiteas nach rachadh i ngan fhios i gcathair Fhlórans.



FÍOR 24.5 ÍOSA Á ADHRADH AG NA SAOITHE ANOIR, Botticelli, Gailearaí Uffizi, Flórans

Inspioráid ón Saol Clasaiceach

Ar nós ealaíontóirí eile phéinteáil Botticelli pictiúir a bhí bunaithe ar chúrsaí reiligiúin. Ach chomh maith leis sin, chruthaigh sé seánra úrnua ealaíne de thoradh an cheangail a bhí aige le cairde intleachtúla Lorenzo. Tríothu sin chuir sé eolas ar an bhfilíocht chlasaiceach, rud a spreag é chun téamaí ón miotaseolaíocht a bhain léi a phéinteáil.

An Nua-Phlatónachas

Tá *Primavera* (fíor 24.6) ar cheann de na pictiúir is tábhachtaí de chuid an Renaissance, ach go dtí an lá inniu tá conspóid ag baint leis. Rinneadh an saothar le haghaidh col ceathrar óg de chuid na Medici, fear a raibh Lorenzo mar ainm air freisin. Ball ard-léannta de ghrúpa intleachtóirí ar a dtugtaí na Nua-Phlatónaigh ba ea Lorenzo di Pierfrancesco. Ón bhfealsamh Platón a fuair siad a n-ainm, dar ndóigh. Dream

cumhachtach daonnachtaithe ba ea iad a chreid go raibh gaol faoi choim idir miotaseolaíocht na Págántachta agus an Chríostaíocht. Cuireadh fíorbhrí an phictiúir faoi cheilt mar nach raibh sé ag teacht le teagasc ceartaiseach na hEaglaise san am sin.

Primavera – Teacht an Earraigh

Sa phictiúr feictear Véineas, sean-bhandia na háilleachta agus na torthúlachta, í ag ceiliúradh teacht an earraigh. Mórthimpeall uirthi, tá fíoracha fáthchiallacha le feiceáil a sheasann do shuáilc agus do dhéithe an tseansaoil. Tá an bandia fionnórca mistéireach ag aislingeacht agus í in almóir ar nós na Maighdine Muire. Tá a dreach geannmaí cumhach cosúil leis an dreach ar fhíoracha reiligiúnacha Botticelli. Tá na cailíní uile sa phictiúr ag iompar. Seo a leanas iad (ó dheas go clé) ag tosú le Steifir (an ghaoth) agus í sa tóir ar Chloris (an bhé coille) a bhfuil bláthanna (siombail na torthúlachta) ag titim óna béal



FÍOR 24.6 PRIMAVERA, Botticelli, Gailearaí Uffizi, Flórans

sula gclaochlaíonn sí ina Flóra atá ag scaipeadh pital roimpi amach. Os a gcionn in airde tá Cúipid (mac Véineas a bhfuil dallóg ar a shúile) ag scaoileadh saighde i dtreo na gcailíní atá ag damhsa leo i gcorcal síoraí an tsaol. Ar thaobh na lámhe clé ar fad, tá Mearcair (teachtaire na ndéithe) agus a shlat sínte in airde aige chun na néalta a cheileann an fhírinne a scuabadh chun siúil. Deirtear go bhfuil an phearsa sin an-chosúil le Giuliano, deartháir óg Lorenzo a dúnmharaíodh.

Meabhraíonn na crainn labhrais laistiar de Véineas dúinn Lauro, agus go bhfuil ré órga nua ann anois faoi phátrúnacht de' Medici.

Breith Véineas

Bhí bailiúchán de dhealbha clasaiceacha ag na Medici agus ba iad a spreag Botticelli chun an stíl nua radaiceach aige a thabhairt céim ar aghaidh nuair a phéinteáil sé *Breith Véineas* níos déanaí (fíor 24.7). Bronntanas pósta a bhí ann do Lorenzo di Pierfrancesco.

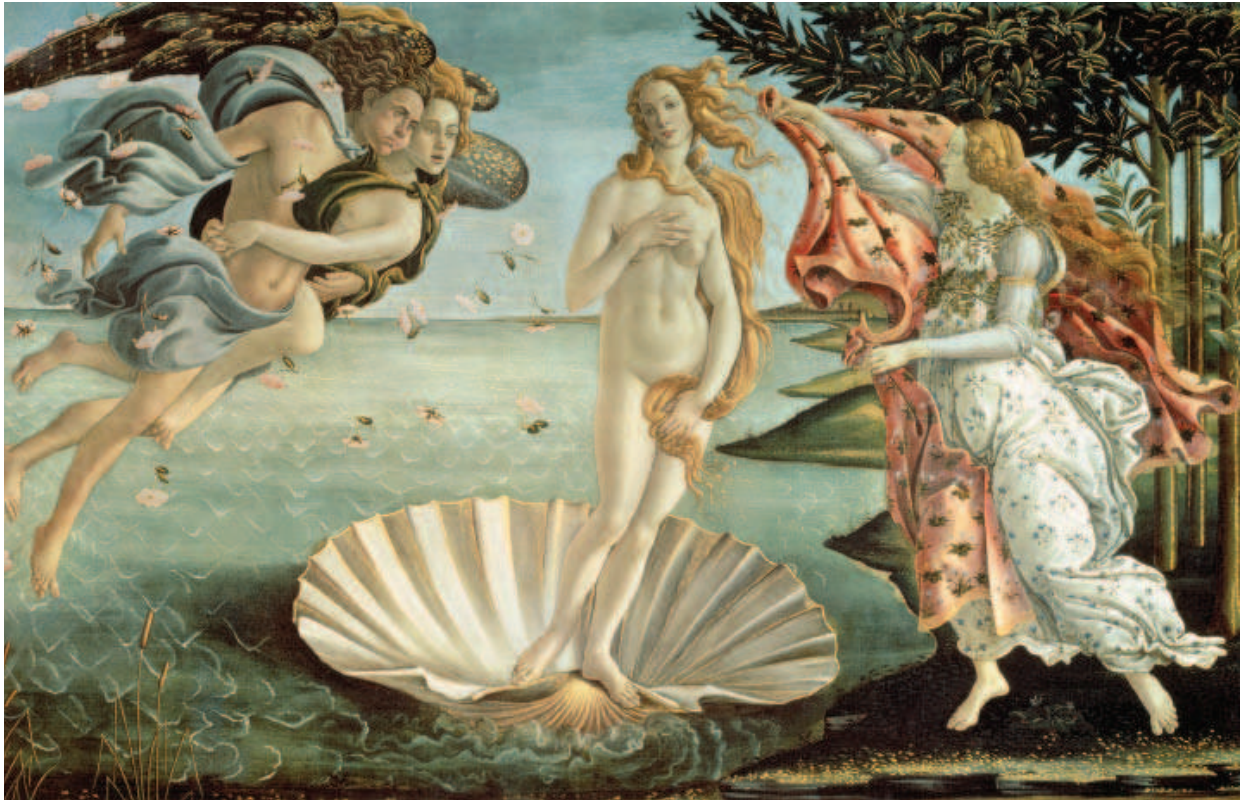
Níor mhar a chéile an pictiúr sin agus aon phictiúr eile san am agus bhí oiread sin conspóide ag baint leis nár cuireadh ar taispeáint go poiblí é ar feadh leathchéad bliain. Bhí an finscéal faoi bhreith Véineas - gur ón bhfarraige a tháinig sí - ar eolas go forleathan san am sin. Ach in ionad téacs an dáin chlasaiceigh a leanúint chruthaigh Botticelli a leagan féin den

scéal i bhfilíocht na súl. B'fhéidir gur siombail í Véineas álainn ar chumhacht chruthaitheach an ghrá.

Tá Véineas ina seasamh go héadrom ar a sliogán agus ainneoin go bhfuil síneadh mínádúrtha bainte as a colainn agus go bhfuil muineál rófhada agus guaillí silte uirthi, is í an ghrástúlacht agus an chuannacht ina steillbheatha í. Tá a cuid gruaige ag imeacht le gaoth agus a lámha ag déanamh folach ar a cíocha agus ar a gabhal. Tá a haghaidh ar cheann de na haghaidheanna is áille i réimse uile na n-ealaíon ach bhain Botticelli leas as an gcruith ubhchruthach céanna agus an dreach geannmaí cumhach céanna i *Maighdean na Pomagránaite* (fíor 26.8). Ceaptar gurb í cailín luí Giuliano de' Medici, Simonetta Vespucci, an múnla le haghaidh an dá phictiúr sin.

Is ionann an fhírinne agus an áilleacht

B'fhéidir gur péinteáladh *Breith Véineas* chun ceiliúradh a dhéanamh ar mhianta an duine ach in aigne na ndaonnachtaithe ba í pearsanú na háilleachta í Véineas agus b'ionann an fhírinne agus an áilleacht ag Platón. Níorbh aon mhealltóir mná ná ábhar drúise í Véineas ach siombail ar an tsoineantacht gan smál, rud is ionann i smaointeoireacht Nua-Phlatónach Críostaí agus an t-anam íonghlanta tar éis an bhaiste.



FÍOR 24.7 BREITH VÉINEAS, Botticelli, Gailearaí Uffizi, Flórans

Ealaíontóir Líneach

Measann a lán gurb é Botticelli an t-ealaíontóir líneach is fearr dá raibh riamh san Eoraip mar gur línte ar fad, nach mór, a d'úsáid sé. Is beag leas a bhain sé as gile agus scáil. Phéinteáladh sé a laghad dromchlaí agus ba ghá ina chuid pictiúr. Bhain sé leas, mar shampla, as v-eanna beaga ornáideacha chun na tonnta farraige a chur in iúl in *Breith Véineas*.

284

Savonarola

Cé gur fhan Botticelli ina dhlúthchara ag Lorenzo Ollásach tháinig sé faoi anáil sheanmóirí Savaranola, manach Doiminiceach a thug seanmóirí teasaí in éadan pháigánacht na Medici agus nósanna maireachtála phobal na cathrach. Ghabh ráig reiligiúin muintir na cathrach agus rinne siad tine chnámh dá mbaois agus dá mbaothánacht, tine inar dhóigh siad nithe luachmhara dá gcuid, mar a bhí molta ag Savaranola. D'éirigh Botticelli chomh buartha sin faoina raibh i ndán dá anam ar an saol eile gur chaith sé a lán dá phictiúir 'phágánacha' luatha sa tine. D'éirigh sé iontach diaga agus níor chaith sé a dhúthracht ach le pictiúir dhiaga amháin ina dhiaidh sin. Bhain cuid díobh sin le téamaí apacailipteacha sheanmóirí Savaranola. I ndeireadh báire dódh Savaranola ina eiriceach. Chaill Botticelli gnaoi a chuid pátrún agus fuair sé bás sa bhliain 1510 gan aird ag aon duine air.



FÍOR 24.8 MAIGHDEAN NA POMAGRÁNAITE, Botticelli, Gailearaí Uffizi, Flórans

Conclúid

Ba chuid den dian-iomaíocht idir na teaghlaigh cheannasacha an rogha a dhéanfaidís idir na stíleanna éagsúla péintéireachta. Roghnaigh cúirteanna saibhre thuaisceart na hEorpa chomh maith le teaghlaigh Siena agus teaghlaigh áirithe i bhFlórans an stíl ghalánta idirnáisiúnta ar a dtugtar freisin an stíl Ghotach idirnáisiúnta. Thacaigh na Medici, áfach, leis an stíl chlasaiceach agus toisc gurbh iad a bhí i gcumhacht i bhFlórans is ionann an stíl chlasaiceach agus stíl cheannasach an Renaissance.

Ceisteanna

1. Céard a bhí i gceist leis an stíl Ghotach idirnáisiúnta ar a dtugtar uaireanta stíl 'na cúirte'?
2. Cén ghluaiseacht a chuaigh i gcion ar Botticelli ina chuid pictiúr miotaseolaíochta?
3. Céard a thug ar Botticelli cuid dá luathshaothar a scríosadh agus é ag dul in aois?

Staidéar ar phictiúr daite

1. Scrúdaigh *Cath Romano* (fíor 24.3) agus déan cur síos ar an leas a bhain Ucello as an bpeirspeictíocht.
2. Scrúdaigh *Primavera* (fíor 24.6) agus *Breith Véineas* (fíor 24.7). Déan cur síos ar an gcumadóireacht agus ar an gcaoi a péinteáladh colainn an duine sa dá shaothar thuasluaite. Céard é ábhar na bpictiúr sin?